



OKTOBER 2022

BEHEERVISIE STADSBOSJES
GEMEENTE NIJMEGEN

COLOFON

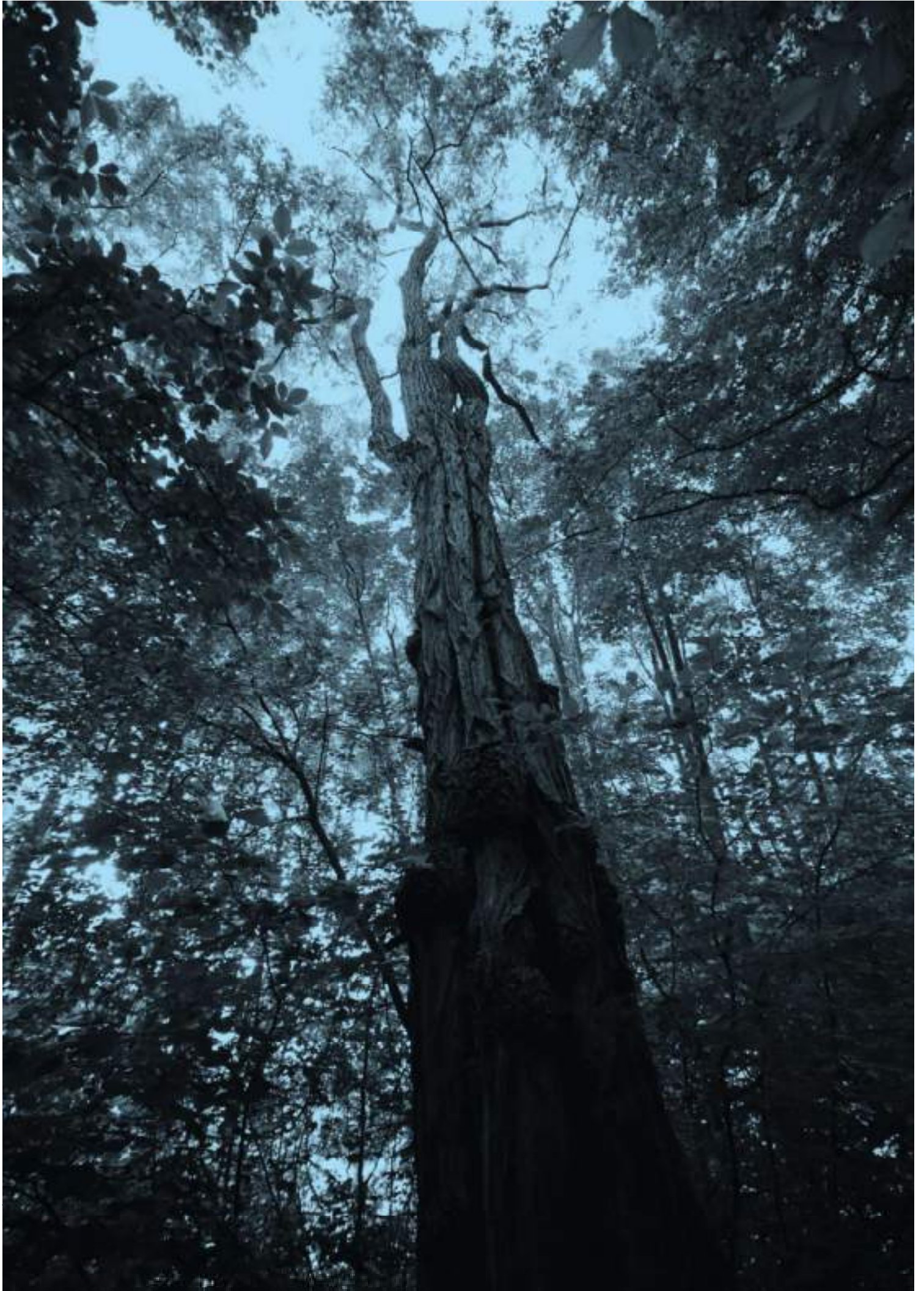
Titel	Beheervisie Stadsbosjes Gemeente Nijmegen
Opdrachtgever	Gemeente Nijmegen Korte Nieuwstraat 6 6511 PP Nijmegen
Contactpersoon	Bas de Beijer
Status	Definitief
Datum	18 oktober 2022
Projectnummer	2021-120
Studiebureau	Buiting Advies BV Kanaaldijk 96 6956AX Spankeren Nederland
Projectleiding	Ralph de Jong
Auteurs	Ralph de Jong, Ronald Buiting
GIS	Cathelijne Jansen, Ralph de Jong
Omslagfoto	Bosje van de Baron, Cathelijne Jansen Buiting Advies

BEHEERVISIE STADSBOSJES

GEMEENTE NIJMEGEN

INHOUD

1	INLEIDING	7	5	MAATREGELEN	
1.1	Aanleiding	7	5.1	Boomveiligheid	31
1.2	Doel	7	5.1.1	Boomveiligheidscontrole	31
1.3	Afbakening	9	5.1.2	Onderhoudssnoei	32
1.4	Aanpak en opbouw	9	5.1.3	Beheer risicobomen	32
2	CONTEXT	11	5.2	Sturen in de bestaande begroeiing	33
2.1	Regelgeving	11	5.2.1	Bomen vellen	33
2.2	Beleid: een groen netwerk	11	5.2.2	Ontwikkelen mantelvegetatie	34
2.3	Positie van de Nijmeegse stadsbosjes	17	5.2.3	Beheer struiken aan paden	35
2.4	Historie	17	5.2.4	Verwijderen ongewenste soorten	35
3	BEHEERVISIE: STIP AAN DE HORIZON	19	5.3	Aanplanten	36
3.1	Gebruik en beleving	19	5.3.1	Aanplanten bomen	36
3.2	Biodiversiteit	20	5.3.2	Aanplanten struiken	37
3.3	Leefbare stad	21	5.3.3	Planten en inboeten geofyten	38
4	BEHEERDOELEN	23	5.4	Overige maatregelen	39
4.1	Algemene beheerdoelen en randvoorwaarden	23	5.4.1	Maaien bermen van bospaden	39
4.2	Beheerdoelen voor gebruik en beleving	24	5.4.2	Aanleg en onderhoud van takkenrillen	39
4.3	Beheerdoelen voor biodiversiteit en duurzaamheid	27	5.4.3	Onderhoud van bospaden	39
4.4	Beheerdoelen voor een leefbare stad	29	6	BEHEER PER STADSBOSJE	41
			6.1	Participatie	
			6.2	Samenhangend beheer	
			6.3	Toelichting per bosje	
			7	BEHEERPLANNING	103
				BRONNEN	109



1 INLEIDING

1.1 AANLEIDING

Bos is een dynamisch systeem dat ook zonder menselijk ingrijpen doorlopend aan verandering onderhevig is. Bomen groeien en breiden hun kronen uit en de struik- en kruidlaag reageren op beschikbaar zonlicht, betreding en de ontwikkeling van de bosbodem. Na verloop van tijd doet bij bomen, struiken en planten ook verval zijn intrede. Dit is het gevolg van de natuurlijke levenscyclus van organismen, maar ontstaat ook door onderlinge concurrentie om licht, water en nutriënten.

In Nijmeegse stadbosjes zijn de omgevingsfactoren van bovengemiddeld grote invloed. Door de beperkte oppervlakte en veelal geïsoleerde ligging zijn de bosjes slechts beperkt in staat de toenemende effecten van luchtvervuiling, geluidsdruk, nachtelijk licht, intensieve betreding en andere factoren die horen bij de verstedelijkte omgeving te bufferen. En omdat ook de stad zelf aan verandering onderhevig is, moeten stadsbosjes anticiperen op veranderingen in die externe invloeden.

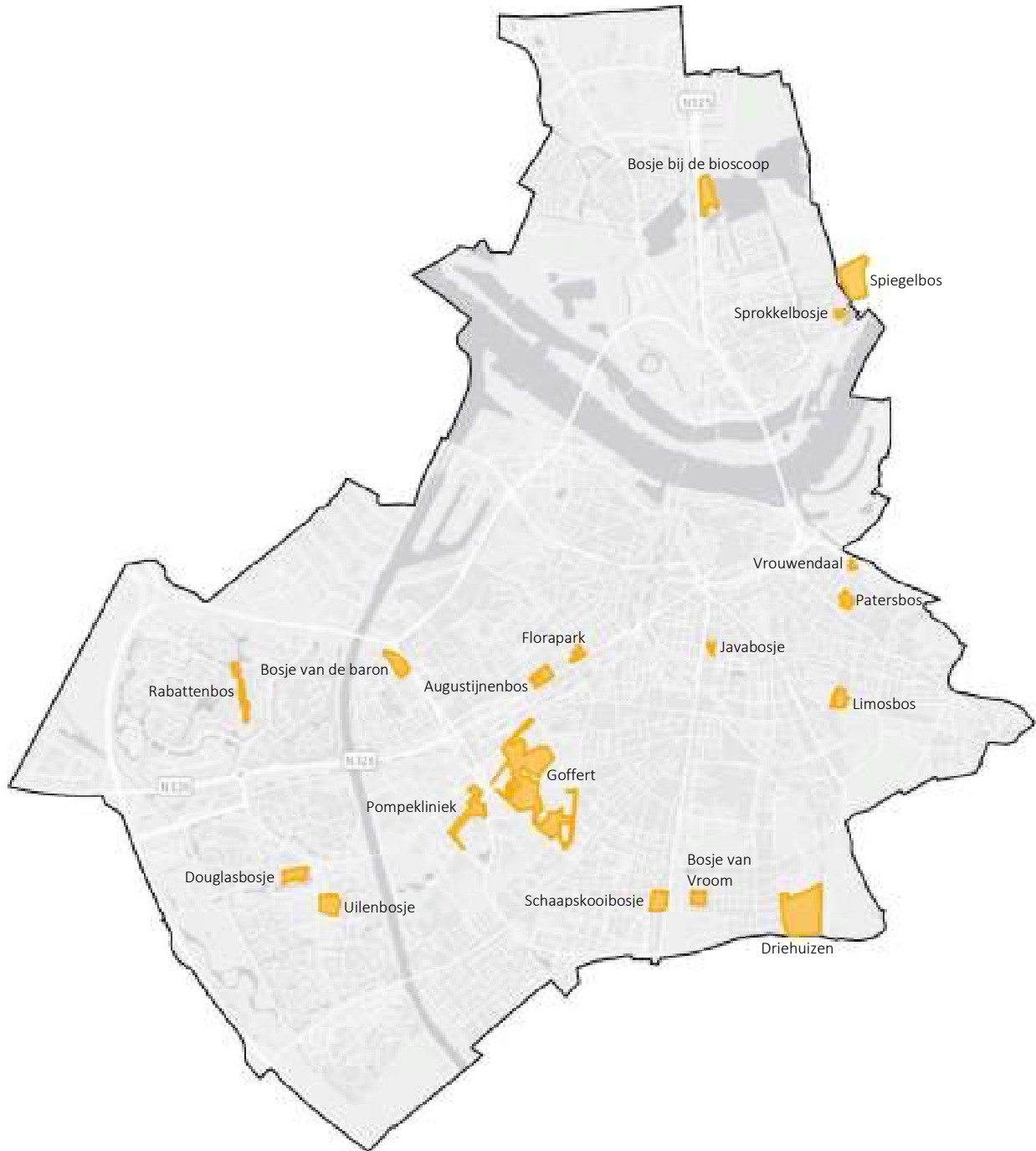
Gelukkig beschikken onze stadsbosjes over het algemeen over een grote veerkracht en zijn ze in staat zich aan te passen aan de omstandigheden waarmee ze te maken krijgen. Als mens stellen we echter ook flinke eisen aan onze bosjes. We gebruiken ze voor tal van functies en doen dat graag met enig comfort en het liefst op elk moment, zonder daarbij risico te willen lopen door bijvoorbeeld gevaarlijke bomen. We hebben ideeën over hoe een stadsbosje eruit moet zien, wanneer een bosje ‘mooi’ is. En tot slot wordt in het stadsbos gedeeltelijk de oplossing gezocht voor problematiek die elders in de stad is ontstaan, zoals hittestress, afnemende biodiversiteit en gebrek aan beweegruimte. Laten we de steeds voortschrijdende bosontwikkeling de vrije loop, dan is de kans groot dat de bosjes na verloop van tijd niet meer aansluiten bij de wensen en eisen die wij daaraan stellen. Gepaste beheermaatregelen zijn in dat geval nodig om de bosontwikkeling te sturen in de richting die past bij onze wensen, zodat een duurzame relatie kan worden gecreëerd tussen het stadsbos en haar bezoekers.

Wat ‘gepaste maatregelen’ zijn, kunnen we alleen bepalen als duidelijk is wat we verwachten van de stadsbosjes: wat is ons wensbeeld? Deze vraag vormde de aanleiding tot het opstellen van voorliggende beheervisie.

1.2 DOEL

De beheervisie voor de stadsbosjes van gemeente Nijmegen geeft feitelijk antwoord op drie eenvoudige vragen: “wat is de huidige situatie, wat willen we met de stadsbosjes en hoe komen we van de huidige situatie naar de gewenste situatie?” Met het beantwoorden van deze vragen vervult de beheervisie meerdere doelen. Voor beheerders en handhavers van de gemeente vormt het een duidelijk handvat voor het maken van beheerkeuzes en het organiseren en plannen van concrete beheermaatregelen in de bosjes. Ook kunnen de resultaten van uitgevoerde maatregelen worden getoetst aan de gewenste situatie, op basis waarvan het beheer tussentijds zo nodig kan worden bijgesteld.

Behalve op het technisch beheer van de stadsbosjes richt de beheervisie zich ook op mensen. De visie vormt een communicatiemiddel, bedoeld om begrip en draagvlak te creëren in de stad door te beschrijven wat de noodzaak is voor uitvoering van beheermaatregelen in de stadsbosjes en uit te leggen waarom juist voor die maatregelen wordt gekozen. En tot slot wordt ook de niet te onderschatten rol belicht die Nijmegenaren zelf spelen in de instandhouding van de stadsbosjes en in de uitvoering van waardevolle beheer- en verzorgingsmaatregelen daarin.



Afbeelding 1, ligging van de Nijmeegse stadsbosjes.

1.3 AFBAKENING

Als aangegeven in de titel van dit plan betreft dit een visie op het beheer van de stadsbosjes. De focus ligt daarbij nadrukkelijk op het onderhoud, gebruik en inrichting van bestaande stadsbosjes. Meer beleidsmatige vraagstukken over stadsbos en groen in het algemeen komen hier niet aan de orde. Daarvoor zijn de bovenliggende beleidsdocumenten zoals de Omgevingsvisie en het nog op te stellen Omgevingsplan en de bosbeheervisie voor de grootschalige bosgebieden de juiste instrumenten. Voor de volledigheid worden relevante beleidsdocumenten in hoofdstuk 2 van dit plan wel kort aangestipt waar dit raakvlakken heeft met het functioneren en beheren van de stadbosjes.

Gemeente Nijmegen maakt op basis van functie en beheer duidelijk onderscheid tussen enerzijds de stadsbosjes en anderzijds parken, plantsoenen en andere groenelementen. Deze beheervisie gaat uitsluitend in op stadsbosjes omdat het beheer daarvan een duidelijk andere aanpak vraagt dan het beheer van andere groenelementen. De beheervisie is in beginsel van toepassing op 18 gebiedjes die in eigendom zijn bij gemeente Nijmegen en zijn bestempeld als stadbosje. De doelen die in dit plan zijn beschreven geven echter de integrale visie weer die de gemeente heeft op stadsbos. Het is dan ook niet uitgesloten dat in de toekomst de reikwijdte van de visie wordt uitgebreid naar meer stedelijke bosgebiedjes.

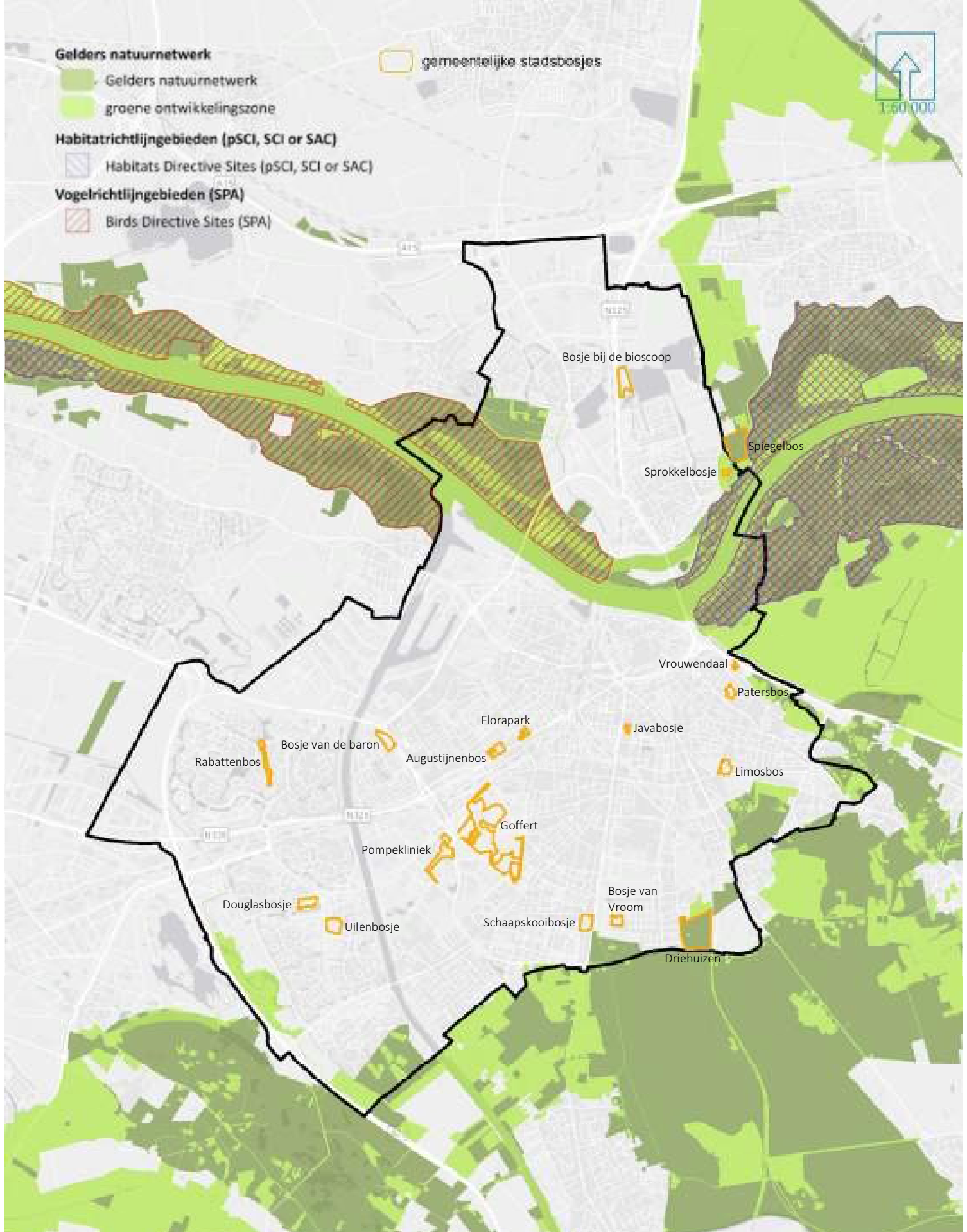
De beheervisie geeft in de eerste plaats richting aan het bosbeheer. Bos is in de regel een traag reagerend systeem en dat is voor stadbosjes niet anders. Daarom zijn continuïteit en consequent gevolg geven aan gemaakte beheerkeuzes belangrijk. De visie op het beheer is dan ook bedoeld als richtlijn voor de lange termijn. De looptijd van dit plan is tien jaar. Na deze periode wordt op basis van een evaluatie bepaald of bijstelling van het beheer nodig is om de doelen voor de lange termijn te kunnen behalen.

1.4 AANPAK EN OPBOUW

Bij de totstandkoming van deze beheervisie is veelvuldig overleg geweest met diverse beheer- en beleidsmedewerkers van de gemeente Nijmegen, die vanuit hun eigen expertise en gebiedskennis waardevolle input hebben geleverd. Daarnaast is in elke fase van de planvorming contact gezocht met de belangrijkste gebruikersgroep van de stadbosjes: de inwoners van Nijmegen. Tijdens meerdere contactmomenten hebben betrokkenen en geïnteresseerden inhoudelijk bijgedragen aan de verschillende thema's die in de visie worden besproken. Deze betrokkenheid heeft een belangrijke rol gespeeld in de volledigheid en het integrale karakter van deze bosbeheervisie.

De drie vragen die in de voorgaande paragraaf zijn gesteld worden in de beheervisie achtereenvolgens beantwoord. De vraag "wat is de huidige situatie?" komt aan bod in hoofdstuk 2 waarin achtereenvolgens de regelgeving, beleidscontext en de historie van de stadbosjes worden toegelicht. Aansluitend wordt ingegaan op de vraag "wat willen we met de stadbosjes?" Hiertoe wordt in hoofdstuk 3 op hoofdlijnen de toekomstvisie op de Nijmeegse stadbosjes geformuleerd als stip aan de horizon. In het vierde hoofdstuk wordt deze visie verder uitgewerkt door het benoemen van concrete beheerdoelen.

De laatste vraag "hoe komen we van de huidige situatie naar de gewenste situatie?" wordt beantwoord door in hoofdstuk 5 maatregelen te beschrijven die in de stadbosjes worden ingezet om de duurzame instandhouding en gewenste ontwikkeling van de bosjes te borgen. In hoofdstuk 6 wordt in beheerparagraaf per stadbosje aangegeven hoe de maatregelen ingezet worden en met welke bijzonderheden en nuances daarbij rekening moet worden gehouden. In het laatste hoofdstuk komt tot slot de beheerplanning aan bod.



Afbeelding 2, de bovenliggende groenstructuren van het Natura 2000-netwerk en het Gelders Natuurnetwerk.

2 CONTEXT

2.1 REGELGEVING

Beheerkeuzes die in de komende beheerperiode gemaakt worden en maatregelen die daaruit voortvloeien moeten vanzelfsprekend tegemoetkomen aan de wettelijke bepalingen die daarop van toepassing zijn. Voor beheer van de stadsbosjes zijn twee onderwerpen in het bijzonder van belang.

NATUURWETGEVING

In het wild levende planten en dieren en hun leefgebieden zijn in Nederland wettelijk beschermd. Deze bescherming is geregeld in de Wet natuurbescherming. De wet bepaalt dat voldoende zorg moet worden besteed aan instandhouding en bescherming van flora en fauna. Een aantal plant- en diersoorten geniet naast deze algemene bepaling specifieke bescherming. Afhankelijk van het beschermingsregime van een soort is het verboden deze opzettelijk te doden, vangen, storen of te vernielen, of diens rust- of verblijfplaats te beschadigen of te vernielen. Alle beheerkeuzes en maatregelen die in deze beheervisie worden voorgesteld, dienen zó voorbereid en uitgevoerd te worden dat de wettelijke bescherming van flora en fauna wordt gerespecteerd.

VEILIGHEID

Voortvloeiend uit de wettelijke zorgplicht (BW 6:162) draagt de eigenaar van bomen in beginsel de verantwoordelijkheid voor de veiligheid die met deze bomen samenhangt. De gemeente, eigenaar van de stadsbosjes waarop deze beheervisie van toepassing is, dient dan ook alle (voorzorgs)maatregelen te treffen die redelijkerwijs mogelijk zijn om risicovolle situaties te voorkomen.

2.2 BELEID: EEN GROEN NETWERK





Dat onze groene buitenruimte op zichzelf én voor de mens van groot belang is, wordt onderschreven door het feit dat hierover tal van richtlijnen zijn opgesteld en afspraken zijn gemaakt van gemeentelijk tot Europees niveau. Het voor de stadsbosjes belangrijkste beleid wordt hieronder toegelicht.

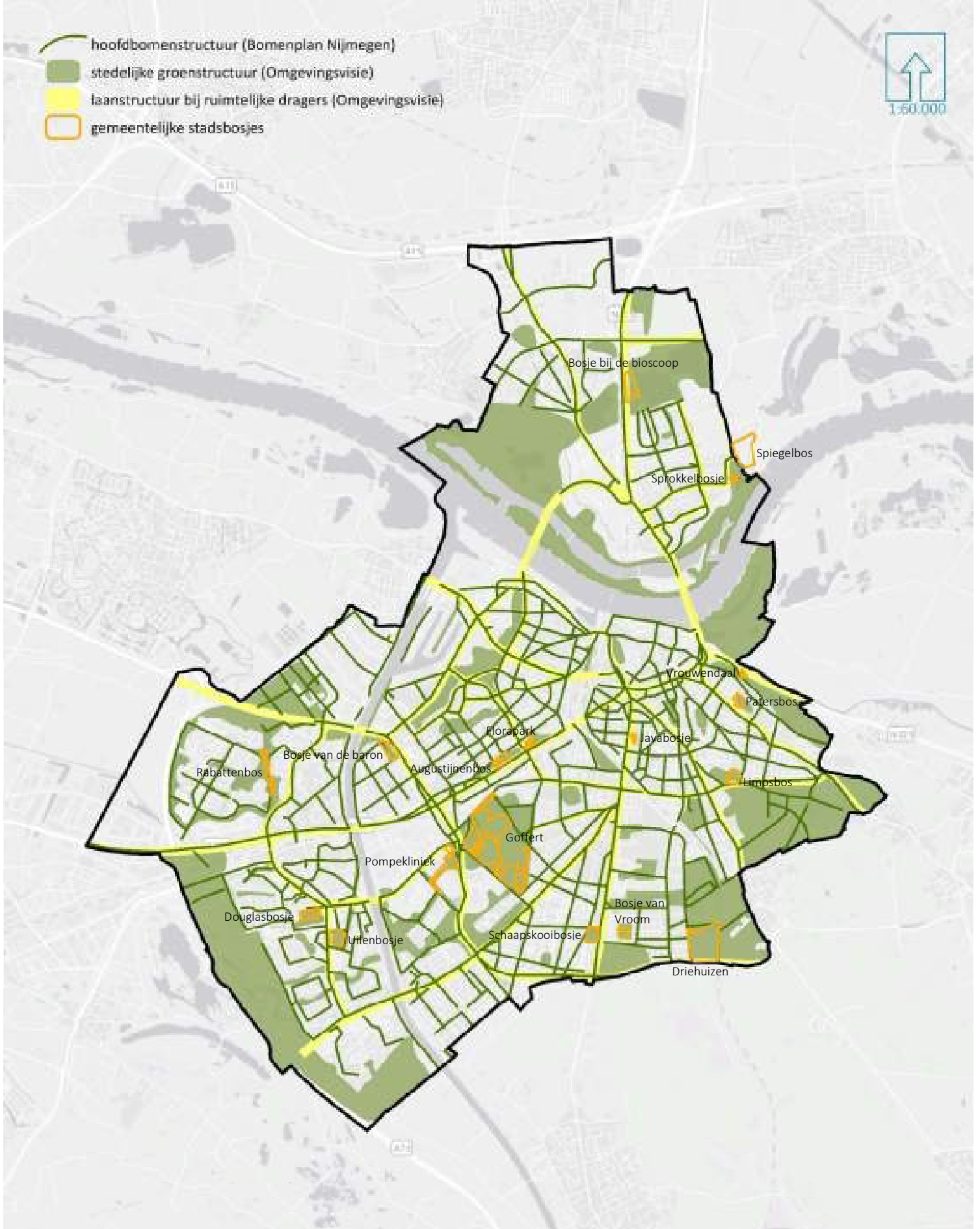
NATURA 2000

Natura 2000 is een Europees netwerk van beschermde natuurgebieden, waarin planten, dieren en hun natuurlijke leefomgeving worden beschermd met als doel de Europese biodiversiteit te behouden. Van de Nederlandse Natura 2000-gebieden is het gebied Rijntakken voor Nijmegen het belangrijkste. Dit gebied, dat grote delen van het stroomgebied van de Waal omvat, loopt door Nijmegen en wordt daar alleen onderbroken tussen de Waalbrug en de spoorbrug. Geen van de stadsbosjes waarop deze visie van toepassing is ligt binnen het Natura 2000-gebied, maar enkele liggen wel in de directe nabijheid daarvan. Het ligt voor de hand dat daar met het bepalen van beheerdoelen aansluiting wordt gezocht bij de Natura 2000-ambities.

GELDERS NATUURNETWERK

Het Gelders Natuurnetwerk is een provinciale uitwerking van het landelijke Natuurnetwerk Nederland. Dit netwerk bestaat uit bestaande en nieuwe natuurgebieden en heeft tot doel natuurgebieden beter te verbinden, met elkaar én met het omliggende landschap. Met uitzondering van het stroomgebied van de Waal, volgt het Gelders Natuurnetwerk grotendeels de oostelijke en zuidelijke contouren van de gemeente. Enkele groengebieden aan de rand van de gemeente, waaronder ook de twee stadsbosjes Driehuizerbos en Spiegelbos, behoren tot het natuurnetwerk (zie afbeelding 2).

-  hoofdbomenstructuur (Bomenplan Nijmegen)
-  stedelijke groenstructuur (Omgevingsvisie)
-  laanstructuur bij ruimtelijke dragers (Omgevingsvisie)
-  gemeentelijke stadsbosjes



Afbeelding 3, de lokale groenstructuren waaronder de stedelijke groenstructuur (omgevingsvisie) en de hoofdbomenstructuur (bomenplan).

NIJMEGEN IN BEWEGING, OMGEVINGSVISIE 2020-2040

De Nijmeegse omgevingsvisie is één van de gemeentelijke instrumenten waarmee Nijmegen invulling geeft aan de Omgevingswet die op termijn meerdere wetten zal vervangen, waaronder de Wet natuurbescherming. In de omgevingsvisie zijn overkoepelende doelen vastgelegd die Nijmegen stelt ten aanzien van de kwaliteit en ontwikkeling van de fysieke leefomgeving tot 2040. De omgevingsvisie biedt een kader en inspiratie voor initiatiefnemers in de stad en beschrijft hoe ontwikkelingen met de omgeving moeten worden afgestemd. Daarnaast biedt de visie een handvat voor de gemeente zelf door het samenhangend beschrijven van de Nijmeegse ambities en ondersteunt het burgemeester en wethouders en de gemeenteraad bij het geven van sturing aan ruimtelijke ontwikkelingen en investeringen.

In de omgevingsvisie zijn ambities en doelen samengevat in acht ruimtelijke keuzes. Eén daarvan is de expliciete keuze om Nijmegen verder te ontwikkelen tot groene, gezonde stad. Dit houdt in dat gestreefd wordt naar een aantrekkelijke omgeving in de nabijheid van iedere woning met water, natuur, ecologie en groene verbindingen die uitnodigt tot ontmoeten, spelen, bewegen en recreëren. De stadsbosjes spelen daarin een belangrijke rol.

Nijmegen hecht grote waarde aan haar rijke historie. In de omgevingsvisie komt dat tot uiting in de ambitie oude landgoederen te versterken en meer tot hun recht te laten komen. Ook dit is van toepassing op de stadsbosjes, waarvan meerdere zijn ontstaan uit overblijfselen van landgoederen en beplantingen die in de loop der tijd in de stad zijn opgegaan.

De ambities voor de groene, gezonde stad zijn onder meer verbeeld in de Omgevingsvisiekaart. Afbeelding 3 toont de lagen 'stedelijke groenstructuur' en 'laanstructuur bij ruimtelijke dragers' die onderdeel uitmaken van de omgevingsvisiekaart. Met uitzondering van het buiten de gemeentegrenzen gelegen Spiegelbos liggen alle stadsbosjes in deze groenstructuur.

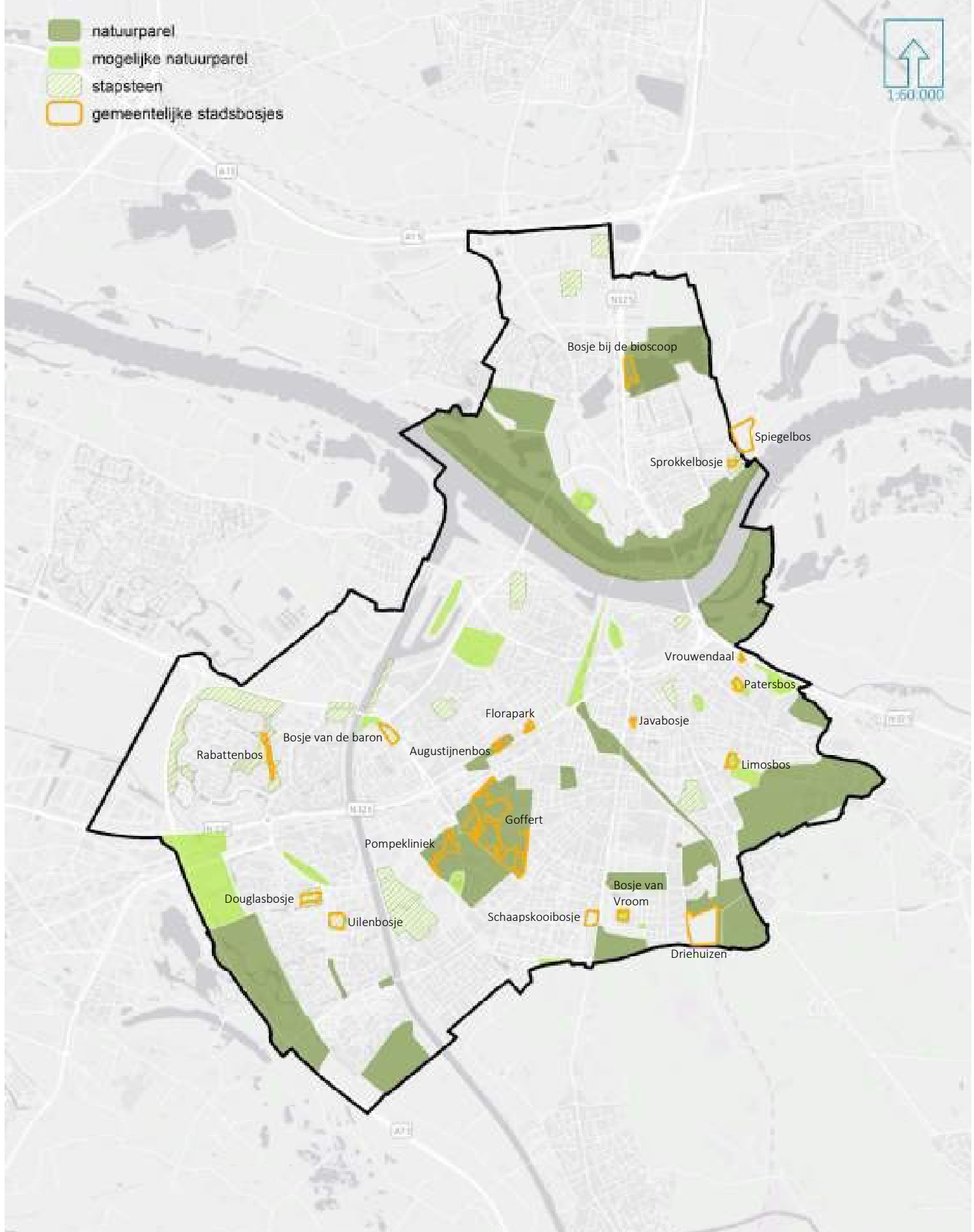
BOMENPLAN NIJMEGEN EN UITVOERINGSAGENDA BOMEN

In 2021 trad het Bomenplan Nijmegen in werking als verdere uitwerking van de ambities die in de omgevingsvisie zijn verwoord. Specifiek geeft het bomenplan invulling aan ambities, opgaven en ruimtelijke keuzes op het vlak van bomen. Het bomenplan geeft richting aan een integrale ontwikkeling van de verschillende belangen en waarden die bomen voor Nijmegen vertegenwoordigen, waaronder het behoud van bomen en het versterken van de boomstructuur.

In het bomenplan zijn drie thematische kaarten opgenomen: 'statige lanen', 'cultuurhistorische lanen en veldwegen' en 'ecologische verbindingzones', die gezamenlijk de gewenste hoofdbomenstructuur vormen. Deze nog niet vastgestelde structuur zal bij de eerstvolgende actualisatie van de omgevingsvisie worden opgenomen in een integrale kaart. Afbeelding 3 toont, zonder onderscheid tussen de drie categorieën, de fijnmazige gewenste hoofdbomenstructuur. De stadsbosjes vormen, als een spin in het web, duidelijke knooppunten in deze groene structuur.

De Uitvoeringsagenda Bomen 2021-2025 vertaalt de doelen en ambities uit het bomenplan naar concrete maatregelen die tot realisatie van de ambities moeten leiden. De uitvoeringsagenda geeft inzicht in de planning, kosten en mandaten die horen bij de uitwerking en uitvoering van het Bomenplan.

- natuurparel
- mogelijke natuurparel
- stapsteen
- gemeentelijke stadsbosjes



Afbeelding 4, natuurparels in relatie tot de stadsbosjes

NATUURPARELS IN DE GEMEENTE NIJMEGEN

Op basis van de aanwezigheid van specifieke plant- en diersoorten is bepaald welke groengebieden een bovengemiddeld belangrijke rol spelen in de natuurwaarden en biodiversiteit van Nijmegen. Hiervoor is een lijst samengesteld met specifieke plant- en diersoorten: de parelsoorten, superparelsoorten en bijzondere soorten. Dit onderzoek resulteerde in de natuurparelkaart waarop gebieden als natuurparel zijn aangeduid als daarin meer dan tien van deze soorten voorkomen. Kwamen vijf tot tien soorten van de lijst voor, was twijfel over de actualiteit van beschikbare data of over de binding van soorten met het gebied, dan is het gebied als 'mogelijke natuurparel' aangeduid. Daarnaast zijn ook stapstenen en corridors aangewezen die een rol spelen in de verbinding van de (mogelijke) natuurparels. De resultaten hiervan zijn weergegeven in de rapportage Natuurparels in de gemeente Nijmegen, gepubliceerd in 2020.

Een groot deel van de stadbosjes is aangewezen als (mogelijke) natuurparel of stapsteen, als te zien in afbeelding 4. Voor enkele bosjes is dat niet het geval. Daarnaast is het goed te beseffen dat niet alle natuurparels bos betreffen. Ook andere terreintypen zijn omwille van hun ecologische betekenis op de natuurparelkaart opgenomen, maar vallen buiten de reikwijdte van deze beheervisie.

BIODIVERSITEITSPLAN NIJMEGEN (CONCEPT)

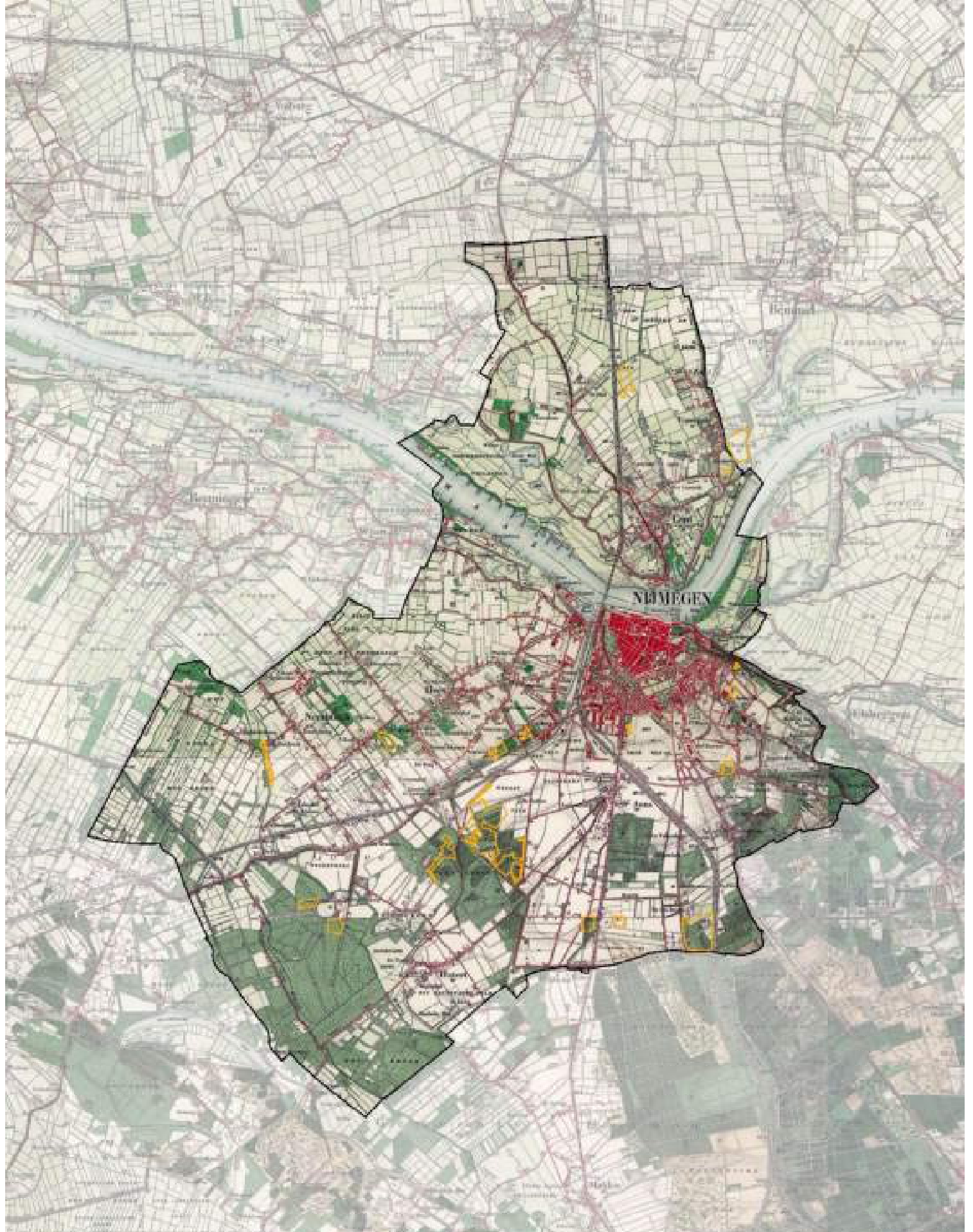
Parallel aan deze beheervisie werd het Biodiversiteitsplan gemeente Nijmegen opgesteld in het kader van de actualisering van de omgevingsvisie en als reactie op de achteruitgang van de (stads)natuur. Het plan, nog in conceptfase, heeft tot doel de biodiversiteit te behouden en te versterken door bescherming van bestaande natuur én door kansen voor biodiversiteit te vergroten. Hiervoor wordt een gewenste hoofdgroenstructuur aangewezen en worden specifieke maatregelen benoemd.

De hoofdgroenstructuur omvat zowel de natuurparels als bestaande en nog te ontwikkelen ecologische verbindingen daartussen. Deze structuur is niet alleen belangrijk voor bescherming van natuurwaarden, maar is ook een belangrijke identiteitsdrager voor Nijmegen en houdt daarmee verband met het Bomenplan Nijmegen (hoofdbomenstructuur) en de cultuurhistorische waardenkaart.

BELEIDSNOTA OPENBARE RUIMTE 2013-2023 GEEF ZE DE OPENBARE RUIMTE!

De beleidsnota openbare ruimte 2013-2023 met de titel 'Geef ze de openbare ruimte!' vormt het kader voor beheer en onderhoud van de openbare ruimte in Nijmegen. Het borduurt voort op de successen van het oude beleid en geeft antwoord op ontwikkelingen als actief burgerschap, kostenbewustzijn, duurzaamheid en een terugtrekkende overheid. Centraal in dit beleid staat het ruimte geven aan bewoners en ondernemers om de eigen verantwoordelijkheid te nemen bij het beheer van de openbare ruimte. Maar ook ruimte voor aannemers om gemeentelijke taken deels over te nemen en ruimte voor maatwerk bij het kiezen van onderhoudsniveaus. En tot slot ruimte voor (klein)kinderen door een duurzamere inrichting en beheer van de openbare ruimte.

Het beleid steunt op vier pijlers. Bij 'gedifferentieerd beheer' hebben gebruikerswensen vergaande invloed op de uitvoering van beheer en onderhoud. De pijler 'participatie' richt zich op burgers door hen actief mee te laten doen in het onderhouden van de openbare ruimte en daarin zelf initiatieven te ontplooiën. Bij 'Integraal werken' is sprake van een herijkte relatie tussen overheid, instellingen en bedrijven waarin de gemeente zich concentreert op de regiefunctie en zich terugtrekt uit de uitvoering waar instellingen en bedrijven dat net zo goed of beter kunnen. Ondersteunen van actief burgerschap en arbeidsparticipatie zijn belangrijke onderdelen van deze pijler. Bij de laatste pijler 'duurzaam beheer' neemt de gemeente een actieve rol in het nastreven van onder meer duurzaam beheer en onderhoud van de openbare ruimte.



Afbeelding 5, positie van de gemeentelijke stadsbosjes, geprojecteerd op de historische kaart uit 1925.



2.3 POSITIE VAN DE NIJMEEGSE STADSBOSJES

Hoewel het merendeel van de Nijmeegse stadsbosjes deels of zelfs volledig wordt omgeven door bebouwing, staat geen van de bosjes op zichzelf. Ze zijn een integraal onderdeel van het fijnmazige netwerk van stedelijke groenstructuren en vormen daarin belangrijke knooppunten, zoals afbeelding 3 laat zien. Voor veel plant- en diersoorten die het groene netwerk gebruiken om zich door de stad te verplaatsen, vormen de stadsbosjes belangrijke stapstenen waar zij op adem kunnen komen en kunnen foerageren. Aan een flink deel van deze soorten bieden de stadsbosjes zelfs een geschikte permanente verblijf- en voortplantingsplaats.

Voor bewoners van Nijmegen vervullen de stadsbosjes een vergelijkbare functie. Waar de groene structuren herkenbare en aangename lijnen vormen om zich door de stad te verplaatsen, gebruiken veel Nijmegenaren de stadsbosjes om de drukte van de stad voor een moment te ontvluchten en even op adem te komen tijdens een korte wandeling, een rondje met de hond of om op een warme zomerdag in de schaduw te zitten.

2.4 HISTORIE

De geschiedenis van Nijmegen gaat ver terug in de tijd. Echter sinds de ontmanteling van de vestingwerken, na het actief worden van de Vestingwet in 1874, maakte Nijmegen een explosieve groei door. In die periode werden ook de grote Nijmeegse lanen aangelegd, gevolgd door de realisatie van onder andere de wijken Bottendaal (1895-1900), Galgenveld en Hengstdal (rond 1920), Groenewoud (rond 1925) en Altrade (schilders- en componistenbuurt, ca 1930).

Waar de stad voor die periode nauwelijks verder reikte dan het huidige stadscentrum, omvat de stad nu veel grond die destijds tot het landelijk gebied behoorde. Bijzonder is dat een deel van de stadsbosjes toen al bestond. Waar ze nu zijn opgenomen in de stad, waren het honderd jaar geleden en soms zelfs nog ver daarvoor landschappelijke beplantingen (bijvoorbeeld het Rabattenbosje), waren onderdeel van een landgoed (zoals het Douglasbosje) of maakte deel uit van een gebouwencomplex (zoals het Patersbos).

Hoewel dit lang niet altijd meer herkenbaar is, hebben deze bosjes een directe link met het Nijmegen van vroegere tijden. Ze dragen daarmee bij aan het verhaal over de stadsontwikkeling en de cultuurhistorie van Nijmegen.



Afbeelding 6, voorbeeld van historische ontwikkeling: het huidige Goffertpark dat in 1920 (links) tot het landelijk gebied hoorde tussen Nijmegen en het toenmalige gehucht Hatert en in 2020 (rechts) als park geheel omsloten wordt door de stad. Er is in die tijd veel veranderd, maar wie goed kijkt ziet ook de overeenkomsten tussen beide beelden.

Het is niet met zekerheid te zeggen of en zo ja welke ingrijpende maatregelen in het verleden zijn uitgevoerd in de oudere bosjes. Toch is de kans groot dat juist hier oude, relatief ongestoorde groeiplaatsen kunnen worden gevonden. Waar dat het geval is kan dat een positief effect hebben op de ecologische kwaliteit of ecologische potenties van het bos.

Een ander deel van de stadsbosjes is daarentegen van meer recente datum; bijvoorbeeld het Spiegelbos of het Bosje bij de bioscoop. Deze bosjes maken deel uit van een nieuwe ontwikkelingsfase van Nijmegen. Dit is zichtbaar in de inrichting van de bosjes en in de leeftijdsfase waarin begroeiing zich bevindt.

Een andere ontwikkeling die in de stadsbosjes kan worden waargenomen ligt op het vlak van instandhouding en beheer. Met het uitgroeien en verdichten van de stad hebben bewoners zich ook meer en sterker uitgesproken over de waarde die de vaak bijzondere stadsbosjes vertegenwoordigen voor de stad. Dit heeft geresulteerd in een grote betrokkenheid van bewoners bij het wel en wee van de stadsbosjes. Voor een aantal van de stadsbosjes geldt zelfs dat zij vandaag de dag alleen nog bestaan omdat omwonenden zich daar in het verleden voor hebben hard gemaakt. In het merendeel van de stadsbosjes zijn door de jaren heen bewoners betrokken geraakt bij de uitvoering van dagelijkse beheer- en onderhoudsmaatregelen. Daarmee leveren zij een waardevolle aanvulling op de beheerinspanningen die de gemeente levert voor de instandhouding van de stadsbosjes.

3 BEHEERVISIE: STIP AAN DE HORIZON

In dit hoofdstuk wordt het toekomstbeeld geschetst van de stadsbosjes; de stip aan de horizon. De onderwerpen die deze visie beschrijft, gelden in beginsel voor alle Nijmeegse stadbosjes. 'In beginsel', want in de praktijk zijn geen twee stadbosjes gelijk en moeten per bosje genuanceerde afwegingen worden gemaakt. De integrale beheervisie is geformuleerd aan de hand van drie thema's: 'gebruik en beleving', 'biodiversiteit' en 'leefbare stad'. Onderstaand worden de drie thema's besproken. Een vertaling naar concrete beheerdoelen komt in het volgende hoofdstuk aan bod.

3.1 GEBRUIK EN BELEVING

De stadbosjes worden intensief gebruikt door bewoners uit de wijk en door bezoekers van verder. Ze spelen ook een rol in het straatbeeld, in de beleving van omwonenden en van passanten. Het intensieve gebruik geeft aan hoe belangrijk de stadbosjes zijn voor de stad en haar inwoners en onderschrijft de noodzaak tot het behoud ervan.

DOELGROEPEN EN GEBRUIKSVORMEN

De stadbosjes staan voor iedereen ter beschikking die daar op gepaste wijze gebruik van wil maken, van spelende kinderen tot ouderen en van minder validen tot actieve sporters. Gepast gebruik omvat alle gebruiksvormen die niet leiden tot schade, vervuiling of verstoring van het bos of overlast voor omwonenden en andere bosbezoekers. Kortom: de stadbosjes maken deel uit van een inclusieve samenleving. Voor exclusief gebruik voor specifieke doelgroepen is in de Nijmeegse stadbosjes geen ruimte. Specifieke omstandigheden kunnen aanleiding vormen tot het formuleren van aanvullende gebruiksrichtlijnen voor individuele stadbosjes.

Voor velen vormen de stadbosjes ook een sociale ontmoetingsplek. Doel is om van honderden speelplekken in de stad over te stappen naar circa 100 grotere, groene, sociale ontmoetingsplekken. Mogelijk zullen enkele van deze plekken ook in de nabijheid van stadbosjes worden ontwikkeld.

BELEVINGSWAARDE

De bosjes worden veelal bezocht om de versteende en drukke omgeving van de stad te verruilen voor een groene omgeving waarin ruimte is voor rust, verrassing en verwondering. Behouden en verhogen van de belevingskwaliteit is dan ook een belangrijk doel in het beheer. Daarbij is aandacht voor de esthetische kwaliteit van de bosjes, de beleving van wilde flora en fauna, de zichtbaarheid van cultuurhistorie en voor het dempen van de stedelijke drukte rondom het groen.

PARTICIPATIE

In diverse stadbosjes worden beheer- en onderhoudsmaatregelen uitgevoerd door enthousiaste omwonenden, veelal georganiseerd in een werkgroep. We omarmen deze betrokkenheid en geven deze samenwerking dan ook een vaste plek in het bosbeheer. De samenwerking tussen gemeente en vrijwilligers wordt geoptimaliseerd door duidelijke afspraken te maken over de vorm waarin participierend beheer plaatsvindt, over de verantwoordelijkheden van betrokken partijen en over de doelen die in het beheer worden nagestreefd. Voor dit laatste vormen de koers die met voorliggende beheervisie is uitgezet en de uitwerking daarvan in concrete doelen de basis.

EDUCATIE

Kennis van groen maakt mensen bewuster van de waarde van de stadsbosjes en vergroot de betrokkenheid. We benutten daarom de educatieve kansen die de stadsbosjes te bieden hebben door middel van informatievoorziening op locatie, maar ook door het bieden van ruimte aan educatieve activiteiten. Organisaties als IVN, de Bastei en Struin, maar zeker ook de betrokken werkgroepen worden van harte uitgenodigd excursies of andere educatieve activiteiten te ontplooiën in de stadsbosjes die bijdragen aan het vergroten van de groene kennis van Nijmegenaren, van jong tot oud.

3.2 BIODIVERSITEIT

De biodiversiteit in ons land staat onder druk en we moeten alle zeilen bijzetten om de achteruitgang te stoppen en herstel mogelijk te maken. In de stad spelen de stadsbosjes daarin een belangrijke rol, als leefgebied voor flora en fauna en als knooppunten in de groenstructuur die andere leefgebieden verbindt. We zetten daarom sterk in op behoud en versterking van de ecologische kwaliteit van de stadsbosjes zodat deze een optimale bijdrage kunnen leveren aan de stedelijke biodiversiteit. In dit streven wordt een hoge prioriteit gegeven aan populaties van beschermde en bijzondere soorten, als beschreven in het rapport Natuurparels in de gemeente Nijmegen.

Naar mate mensen minder in aanraking komen met natuur, neemt de waarde die zij daaraan hechten af ('extinction of experience'). Andersom vergroot zichtbaarheid van flora en fauna het draagvlak voor behoud van onze biodiversiteit. Die zichtbaarheid is in de stadsbosjes dan ook een belangrijk aandachtspunt en onderstreept het belang van educatie als beschreven in voorgaande paragraaf.

NATUURLIJKHEID

In een stedelijke omgeving waarin elke vierkante meter door de mens is ingericht, zijn stadsbosjes bij uitstek plaatsen waar ruimte is voor spontaniteit en natuurlijkheid. Het beheer van de stadsbosjes richt zich daarom primair op het creëren van de juiste condities die nodig zijn voor de gewenste ontwikkelingen in het bos. Er wordt daarbij zo veel mogelijk gebruik gemaakt van natuurlijke processen om aan die ontwikkeling invulling te geven. Pas wanneer deze aanpak niet tot de gewenste resultaten leidt, bijvoorbeeld wanneer aanwezige beschermde of bijzondere flora en fauna onvoldoende kan worden geborgd, worden aanvullende maatregelen getroffen. Hierin onderscheiden stadsbosjes zich van parken, waarin het groen is ontworpen en naar dat ontwerp worden beheerd.

DUURZAME INSTANDHOUDING EN DUURZAAM BEHEER

Duurzame instandhouding van de bosjes én van de daaraan verbonden biodiversiteit is een van de belangrijkste doelen in de beheervisie. Daarvoor is een gezonde begroeiing met een lange toekomstverwachting cruciaal. Maar duurzaamheid heeft niet alleen betrekking op langdurig behoud van het bos. Het gaat ook over behoud met middelen die een zo klein mogelijke impact hebben op de leefomgeving voor mens, dier en plant. Dit streven begint bij het sturen op stadsbosjes met een beperkte beheernoodzaak en bij het benutten van het zelf regenererende vermogen van de bosjes.

RELATIE BIODIVERSITEIT EN GEBRUIK

Vanuit de biodiversiteit en het bosgebruik worden doelen gesteld die soms wel, maar soms ook niet met elkaar in lijn liggen. Intensief gebruik van het bos kan immers leiden tot verstoring van flora en fauna. Omdat we de mogelijkheid om in het groen te verblijven en natuur te beleven van grote waarde achten, wordt geen beperking opgelegd aan het gebruik van de bosjes als beschreven in paragraaf 3.1. Er worden geen stadsbosjes of delen daarvan afgesloten voor publiek. Om toch voldoende zorg te kunnen besteden aan bijzondere, beschermde en kwetsbare flora en fauna, wordt per stadsbosje bepaald of aanwezige flora en fauna aanleiding geeft tot aanpassing van het stelsel van officiële paden en olifantenpaadjes. Met gerichte informatievoorziening dragen we daarnaast bij aan de bewustwording van flora en fauna bij bosbezoekers.

3.3 LEEFBARE STAD

Net als andere steden heeft ook Nijmegen te kampen met typisch stedelijke problematiek, zoals hittestress, neerslagpieken en luchtkwaliteit. De groene inrichting van de stad, waaronder de stadsbosjes, vormt een belangrijke schakel in het pakket aan oplossingen daarvoor. Groen zorgt voor verkoeling, dempt overmatig licht en geluid en laat hemelwater infiltreren in de bodem. Dergelijke functies van groen noemen we ecosysteemdiensten. Ook de stadsbosjes leveren ecosysteemdiensten, aan omwonenden en aan de stad in het algemeen. Ze zijn daarmee belangrijk voor een gezond woon- en werkklimaat.

ROL VAN DE STADBOSJES

De stadsbosjes leveren een belangrijke bijdrage aan de leefbaarheidsthema's van Nijmegen. Zo zorgen schaduw en verdamping voor een lagere temperatuur dan in de omringende verasteende omgeving. Ook heeft onderzoek¹ uitgewezen dat het horen van natuurlijke geluiden storende geluiden kan maskeren. Dit effect, waarin vooral vogels een rol spelen, wordt versterkt wanneer de bron van het verstoringende geluid, zoals een drukke weg, door een groene visuele barrière wordt afgeschermd. En doordat hemelwater in de stadsbosjes vrij in de bodem kan infiltreren, wordt een buffer opgebouwd voor drogere tijden en worden de effecten van neerslagpieken afgevlakt.

De bijdrage die stadsbosjes leveren aan het leefklimaat, kan nog verder worden geoptimaliseerd. Echter, de leefbaarheid van de stad moet worden gedragen door de hele stad. De problematiek die daarbij een rol speelt wentelen we dan ook niet ongelimiteerd af op de stadsbosjes. De mogelijkheden die stadsbosjes hierin bieden worden benut, maar niet voorbij het punt waarop concessies gedaan moeten worden aan de ecologische kwaliteit en gebruikswaarde van de bosjes.

KLIMAATADAPTIVITEIT

Afgeleid van het doel de stadsbosjes duurzaam in stand te houden, streven we ook naar stadsbosjes die bestand zijn tegen veranderende klimatologische omstandigheden. Diverse boom- en struiksoorten zijn gevoelig voor langdurige droge en warme perioden, terwijl andere soorten zich onder die omstandigheden goed kunnen handhaven. Uitval van bomen en struiken beschouwen we als een natuurlijk proces waaraan bos onderhevig is, maar mag er niet toe leiden dat de instandhouding van de stadsbosjes in het geding komt of functievervulling ervan sterk afneemt. Zorgen voor toekomstbestendige stadsbosjes heeft dan ook een hoge prioriteit.

¹ Bijvoorbeeld Goossen et al., 2007 en Irvine et al., 2009.



4 BEHEERDOELEN

De beheervisie, beschreven in het voorgaande hoofdstuk geeft op hoofdlijnen de richting aan voor het bosbeheer. Onderstaand wordt de visie vertaald naar meer concrete beheerdoelen die voor de komende beheerperiode leidend zijn in te maken beheerkeuzes en uit te voeren beheermaatregelen.

4.1 ALGEMENE BEHEERDOELEN EN RANDVOORWAARDEN

Voordat beheerdoelen op de drie hoofdthema's aan bod komen, worden onderstaand enkele algemene doelen en randvoorwaarden beschreven die in alle gevallen van toepassing zijn.

BEHEER EN VEILIGHEID

In algemene zin moet het bos veilig zijn voor omwonenden, bezoekers en passanten. Hiervoor gelden de volgende beheerdoelstellingen:

- Tijdens een periodieke boomveiligheidscontrole worden bomen aan wegen en paden, boven achtertuinten en op andere relevante locaties periodiek gecontroleerd op zichtbare mechanische en biologische gebreken. Indien daaruit aanleiding blijkt worden passende maatregelen getroffen;
- We accepteren dat bomen op termijn het einde van hun natuurlijke levenscyclus bereiken en dat dit betekent dat zij op een zeker moment niet langer in het bos gehandhaafd kunnen worden. Ook calamiteiten kunnen hiertoe aanleiding geven. Dergelijke bomen worden geveld waarmee ruimte gegeven wordt aan een nieuwe generatie bomen. Beheermaatregelen gericht op het uitstel van dit moment, zoals snoeien, kandelaberen, toppen, of vergelijkbare ingrepen worden in beginsel niet getroffen bij bosbomen aangezien dit tegen de natuurlijke processen ingaat en vertraging oplevert in de ontwikkeling van de nieuwe generatie bomen die in het kader van duurzame instandhouding van het bos als geheel noodzakelijk is. Bovendien gaan dergelijke maatregelen gepaard met hoge kosten die beter kunnen worden ingezet voor het aanplanten van nieuwe bomen of bescherming van kwetsbare natuur. Een uitzondering op dit uitgangspunt geldt voor bomen met een zeer hoge (cultuur)historische of ecologische waarde en waarbij bovendien geldt dat de maatregelen met redelijke zekerheid leiden tot een significante verlenging van de levensduur van de boom (ten minste 10jaar) zonder dat daarbij regelmatig herhaling van maatregelen nodig is.

ZORGPLICHT NATUURBESCHERMING

Bij alle beheerkeuzes en beheermaatregelen wordt de zorgplicht in acht genomen die geldt voor de bescherming van de Nederlandse natuur. Dit betekent dat beschermde soorten en hun beschermde rust- en verblijfplaatsen niet worden beschadigd of verstoord en kwetsbare en bijzondere soorten zo veel mogelijk worden ontzien. Hiervoor wordt gewerkt volgens de gedragscode soortbescherming gemeenten of een speciaal voor dit doel opgesteld werkprotocol en zorgt de gemeente dat zij voldoende op de hoogte is van de aanwezigheid van relevante plant- en diersoorten en hun vaste rust- en verblijfplaatsen.

Aanvullend wordt bij uitvoering van beheermaatregelen steeds in overweging genomen of daarmee ook actief kan worden bijgedragen aan het verbeteren van de kwaliteit of omvang van het leefgebied van deze plant- en diersoorten.

DUURZAAM BEHEER

Duurzame instandhouding van het bos is in het beheer vanzelfsprekend, maar we vinden het belangrijk dat dit ook doorwerkt in de concrete uitvoering van het bosbeheer. In dat kader zijn de volgende beheerdoelen van toepassing:

- Onnodige ingrepen in het bos of aan individuele bomen worden voorkomen;
- Aanvullend op het voorgaande punt wordt actief gestuurd op een bos dat met een beperkte beheerinspanning toe kan. Hiermee wordt verstoring van vegetatie en de daarin levende planten en dieren tot een minimum beperkt en wordt verdichting en andere verstoring van de bosbodem zo veel mogelijk voorkomen, wat niet alleen, maar wel vooral op oude groeiplaatsen belangrijk is. Ook wordt op deze manier onnodige uitstoot van onder meer CO₂ dat vrijkomt bij uitvoering van beheermaatregelen voorkomen zodat het bos per saldo een positieve bijdrage aan onze leefomgeving blijft leveren;
- Het doel duurzame instandhouding geldt voor de lange termijn. Dit kan betekenen dat maatregelen getroffen kunnen worden die op de korte termijn ingrijpend kunnen zijn. Een voorbeeld hiervan is een dunning waarbij het bosbeeld op de korte termijn kan veranderen, maar voor de lange termijn nodig kan zijn om stabiliteitsproblemen te voorkomen of de ecologische kwaliteit en schoonheid van het bos te kunnen behouden.

STADSBOSBEHEER IS MAATWERK

Beheer van stadsbosjes vraagt om een specifieke aanpak. Een aanpak die anders is dan beheer van een park, plantsoen of tuin, maar ook anders dan beheer van grootschalige bossen in het landelijk gebied. Meer dan in parken, plantsoenen en tuinen ligt de nadruk in stadsbosjes op het groengebied als geheel, terwijl specifieke locaties en individuele bomen daaraan ondergeschikt zijn. Tegelijkertijd wordt in stadsbosjes veel meer aandacht besteed aan de gebruiksfuncties en de beleving van het groen dan in landelijk gelegen bossen en moet worden geanticipeerd op allerlei factoren die typisch zijn voor de stedelijke omgeving. Daar staat tegenover dat het oogsten van bosproducten in stadsbosjes geen enkele rol speelt. Kortom, beheer van stadsbosjes vraagt om een aanpak die past bij de schaal, de ligging en het gebruik van het groen en daarnaast ook voldoende ruimte laat voor nuances in elk van de afzonderlijke stadsbosjes.

4.2 BEHEERDOELLEN VOOR GEBRUIK EN BELEVING

Bos is voor iedereen waardevol. We willen dan ook dat zo veel mogelijk mensen en doelgroepen in staat zijn daarvan de voordelen te ervaren. Tegelijkertijd is het belangrijk dat het gebruik van de stadsbosjes er niet toe leidt dat andere belangen en waarden in het geding komen. Gebruik van het bos moet daarom in de juiste banen worden geleid. Hiervoor zijn beheerdoelen opgesteld.

GEBRUIKSVORMEN EN TOEGANKELIJKHEID

Voor gebruikersgroepen en gebruiksvormen gelden de volgende richtlijnen:

- In de stadsbosjes zijn voetgangers welkom om te wandelen, te sporten of te spelen;
- Gemotoriseerde voertuigen zijn in stadbosjes niet welkom, met uitzondering van voertuigen die nodig zijn voor het uitvoeren van beheermaatregelen en met uitzondering van elektrische voertuigen bedoeld als hulpmiddel voor mindervaliden;
- Het maken van vuur of barbecueën in het bos beschouwen we als risicovolle en overlast gevende activiteit en is dan ook niet toegestaan;
- Kleinschalig georganiseerde activiteiten zoals sport en kinderfeestjes verwelkomen we graag in het bos, hoewel daarvoor geen specifieke beheermaatregelen of voorzieningen worden aangelegd. Voor grootschalige, vergunningsplichtige activiteiten geldt dat per activiteit en per stadsbosje vooraf getoetst wordt of het stadsbosje daarvoor voldoende draagkrachtig is.

Verder gelden voor het gebruik van de stadsbosjes de volgende beheerdoelen:

- Gebruik van het bos is in beginsel alleen toegestaan op de daarvoor bedoelde paden. Voor de stadsbosjes waarop dat van toepassing is kunnen ook open plekken en grasveldjes als gebruiksruimte worden beschouwd;
- We moedigen kinderen aan te spelen in het bos, ook al weten we dat daarmee veelal de paden worden verlaten. In hoeverre dit wordt toegestaan moet per bosje worden bepaald op basis van de omvang, draagkracht en kwetsbaarheid van het bos, de lokale behoefte aan dergelijk gebruik en eventuele ervaringen die daarmee in het verleden zijn opgedaan. Daarbij kan ook worden bepaald of een specifiek deel van het bos ter beschikking wordt gesteld voor dit doel en mogelijk zelfs gefaciliteerd door het zorgen voor voldoende dode takken en stammen;
- Afgezien van het bovenstaande wordt geen zonering aangebracht in het gebruik. Er worden geen rustgebieden aangewezen of om andere redenen delen van de bosjes afgeschermd voor bezoekers. Wel kan per bosgebied worden onderzocht of aanpassing van het padennetwerk noodzakelijk is voor het ontzien van kwetsbare delen of groeiplaatsen van beschermde soorten;
- In de stadsbosjes zijn honden welkom, onder voorwaarde dat wordt voldaan aan de aansluitplicht en opruimplicht, zodat het bos ook voor niet hondenbezitters, spelende kinderen en in het wild levende flora en fauna een schone, prettige en veilige omgeving blijft. Vermelding van deze regels op een informatiebord, het voorzien in voldoende afvalbakken voor hondenzakjes (ten minste één per bosje, waar nodig meer) samen met voldoende handhaving bevordert het naleven hiervan.

VOORZIENINGEN

Met het oog op het natuurlijke, groene karakter wordt het voorzieningenniveau in de stadsbosjes laag gehouden. Om de bosjes voor een breed publiek toegankelijk te houden en gebruik te kunnen reguleren is een beperkt aantal voorzieningen echter noodzakelijk. Ten aanzien van de paden gelden de volgende beheerdoelen:

- Instandhouding van het bestaande, ontworpen padennetwerk is het uitgangspunt. Alleen wanneer daarmee beschermde soorten en kwetsbare terreindelen onvoldoende kunnen worden ontzien of een intensief padennetwerk zorgt voor overmatig gebruik van een bosje, wordt overwogen het padennetwerk aan te passen en af te stemmen op de draagkracht van het bos;
- Niet officiële paden (olifantenpaadjes) zijn niet wenselijk. Bestaande olifantenpaadjes worden waar nodig afgesloten met beplanting en eventueel takkenrillen. Het ontstaan van nieuwe olifantenpaadjes wordt middels gerichte beheermaatregelen zo goed mogelijk voorkomen;
- Bospaden zijn bij voorkeur onverhard. In het kader van een inclusieve maatschappij stellen we als belangrijk doel dat het bos ook voor mindervaliden toegankelijk zou moeten zijn. Waar nodig kan in dat kader worden besloten een deel van de paden te voorzien van een (half)verharding;

Voor overige voorzieningen in het bos gelden de volgende beheerdoelen:

- In en eventueel rond het bos is een beperkt aantal zitbankjes wenselijk. Het gewenste aantal, de locatie en de vormgeving daarvan worden per stadsbosje bepaald;
- Overige voorzieningen zoals vuilnisbakken en hondenaafvalbakken, bebording en verkeersregulerende afsluitingen worden bij voorkeur aan de buitenzijde van het bos geplaatst, bij de belangrijkste toegangspunten;
- Voorzieningen worden onderhoudsarm en vandalismebestendig uitgevoerd. Waar mogelijk wordt gebruik gemaakt van hernieuwbaar, herbruikbaar of afbreekbaar materiaal, zoals onbehandeld hout van kastanje of robinia. Materialen die schadelijke stoffen afgeven aan de bosbodem zijn zeer ongewenst. Kan aan deze voorwaarden worden voldaan met materiaal uit het bos zelf, zoals stammen van geveld bomen, dan heeft dat de voorkeur. Dergelijke ideeën kunnen in samenspraak tussen de gemeente en actieve boswerkgroepen worden vormgegeven;
- Effect van kunstlicht in het bos wordt tot een minimum beperkt. In het bos worden geen lichtbronnen geplaatst. Straatverlichting rondom het bos wordt bij voorkeur zo vormgegeven dat uitstralend licht naar boven of naar het bos wordt voorkomen. Zo mogelijk worden lichtbronnen gebruikt met een vleermuisvriendelijke lichtkleur.

BELEVINGSWAARDE

- De herkenbaarheid van de stadsbosjes speelt een rol in de beleving. Met duidelijke bordjes waarop de naam van het bosgebied is aangegeven en een overzichtelijk informatiebord met gebiedsinformatie bij de hoofdentreepunten van elk stadsbosjes wordt de herkenbaarheid vergroot;
- De meeste stadsbosjes hebben een duidelijke eigen identiteit. Deze hangt bijvoorbeeld samen met de ligging en groeiplaats, met de ontstaansgeschiedenis of met nog aanwezige elementen of structuren die daaraan herinneren. De identiteit is vaak een belangrijke drager van de beleving van het bos. Het beheer richt zich dan ook op behoud en waar mogelijk versterking van kenmerken die het bos zijn eigen identiteit geven;
- De belevingswaarde van bos hangt niet zelden samen met details. Om die reden is in het beheer voldoende aandacht voor markante en dikke bomen, bloeiende boom- en struiksoorten, soorten die eetbare vruchten produceren en de zichtbaarheid van seizoenskenmerken, zoals herfstverkleuring en variatie in bladverliezende en wintergroene soorten;
- De beleving van en in het bos is mede hoog doordat daar de stedelijke omgeving voor een moment aan het zicht wordt onttrokken. Ten minste een deel van de bosranden wordt om die reden voldoende dicht gehouden (met name middels een goed ontwikkelde struiklaag) om de invloeden vanuit de stad te dempen;
- Bij de belevingskwaliteit van de stadsbosjes speelt ook sociale veiligheid een rol. In dat kader wordt gezorgd voor voldoende openheid en overzicht in het bos, met name direct aan de paden, om bezoekers zich veilig te laten voelen en sociale controle mogelijk te maken;
- De stadsbosjes leveren niet alleen voor bosbezoekers, maar ook voor omwonenden en passanten een bijdrage aan de beleving van de stad. Om die reden wordt voldoende aandacht besteed aan de beeldkwaliteit van de buitenranden van het bos. Een goed verzorgde bosrand met markante bomen, bloeiende struiken en doorkijkjes in het bos zorgen voor een sterke visuele connectie tussen het bos en de omgeving;
- Vervuiling en verstoring van het bos doen afbreuk aan de belevingswaarde ervan. Naast zwerfafval geldt dit ook voor tuinafval dat vanuit omringende tuinen in het bos wordt gestort. Behalve het feit dat dit niet is toegestaan en een onprettig aanblik oplevert, leidt dit afval in de meeste gevallen tot verruiging van de vegetatie, doorgaans met brandnetels en bramen. Bovendien vestigen en verspreiden zich via deze weg regelmatig typische tuinsoorten in het bos, wat ten koste gaat van de gewenste bosflora. Ook hondenaafval leidt niet zelden tot verruiging van de bosvegetatie. Dergelijke vormen van vervuiling en verstoring worden voorkomen. Vergroten van de bewustwording van de gevolgen hiervan onder bosbezoekers is daarvoor een belangrijk instrument.

EDUCATIE

Kennis over het bos draagt bij aan de mate waarin omwonenden en bezoekers zich daarbij betrokken voelen. Ook zorgt dit voor draagvlak voor de beheerwerkzaamheden die daarin door gemeente en werkgroepen worden uitgevoerd. De volgende beheerdoelen zijn daarom gesteld:

- In elk bos is bij ten minste één toegangspunt een informatiebord aanwezig waarop bezoekers kunnen lezen over bijzondere kenmerken van het bos, markante soorten die daarin leven, eventueel de ontstaansgeschiedenis van het bos en andere locatiespecifieke informatie;
- Op het informatiebord worden bezoekers op aansprekende wijze (bijvoorbeeld door het benoemen van herkenbare soorten) ervan bewust gemaakt dat vogels gedurende het broedseizoen extra gevoelig zijn voor verstoring en worden aanwijzingen gegeven over de wijze waarop daarmee rekening kan worden gehouden;
- In die bosjes waar daaraan behoefte is, kan voor de actieve werkgroepen en omwonenden in overleg een wandeling worden georganiseerd met de beheerder of boswachter om uitleg te geven over uitgevoerde of nog uit te voeren beheermaatregelen.

4.3 BEHEERDOELEN VOOR BIODIVERSITEIT EN DUURZAAMHEID

Stadsbosjes spelen als onderdeel van de Nijmeegse groenstructuur een belangrijke rol in het beschermen en versterken van de biodiversiteit. Om deze rol optimaal te kunnen vervullen zijn daarvoor beheerdoelstellingen geformuleerd.

SOORTENSAMENSTELLING

- Voor duurzame instandhouding van het bos en het optimaliseren van de biodiversiteit daarin is het van belang dat het bos bestaat uit soorten die daar gezond oud kunnen worden en hun natuurlijke levenscyclus kunnen doorlopen. In de regel zijn dit die soorten die van nature op deze plek voorkomen (afhankelijk van de groeiplaatseigenschappen). We richten ons in het beheer daarom op de ontwikkeling van een begroeiing die in de toekomst voor ten minste 80% bestaat uit inheemse bomen en struiken die passen bij de groeiplaatseigenschappen van de locatie. Het soortenbestand vormt daarmee een goede afspiegeling van de groeiplaats. Per stadsbosje wordt door de beheerder bepaald in hoeverre dit doel haalbaar is, maar ook in hoeverre de lat nog hoger gelegd kan worden;
- Het aandeel niet-inheemse bomen bestaat bij voorkeur zo veel mogelijk uit boomsoorten die van nature voorkomen in Zuid- en Oost Europa en waarvan het natuurlijke verspreidingsgebied als gevolg van klimaatverandering geleidelijk in de richting van ons land opschuift;
- We stellen tot doel alle bos te behouden als of om te vormen tot gemengd bos. Onder gemengd bos verstaan we bos waarin de meest voorkomende boomsoort een aandeel van maximaal 80% van de oppervlakte beslaat. Het overige aandeel bestaat uit één of liefst meerdere mengboomsoorten;
- Van bovengenoemd percentage kan worden afgeweken wanneer de aanwezigheid van niet-inheemse soorten samenhangt met de historie van het bos of wanneer op basis van de plaatselijke groeiplaatsomstandigheden onvoldoende inheemse boomsoorten beschikbaar zijn voor een gevarieerd bos met een hoge belevingswaarde;
- Bij de aanleg van nieuwe bosjes wordt gestreefd naar een zo groot mogelijk aandeel inheemse boomsoorten;
- Op markante punten direct aan bospaden en in de bosranden aan doorgaande wegen gaat de voorkeur uit naar boom- en struiksoorten met een opvallende bloeiwijze, vrucht- of zaadvorm, naar soorten met een opvallende groeivorm of herfstverkleuring en naar soorten die eetbare vruchten produceren;
- De richtlijnen ten aanzien van de soortensamenstelling vormen op zichzelf geen aanleiding tot het actief verwijderen van bomen of struiken. Wel vormt dit de basis waarop bij bijvoorbeeld dunningen en aanplant van nieuwe bomen en struiken bepaald wordt welke soorten worden bevoordeeld en met welke soorten wordt ingeplant;
- Een aantal plant- en diersoorten zijn ongeacht de groeiplaats in alle gevallen ongewenst. Doel is deze soorten in alle gevallen te weren uit de stadbosjes en, indien al aanwezig, actief te bestrijden. Het gaat hierbij vooral om de soorten die zijn opgenomen op de meest actuele versie van de Unielijst invasieve exoten, gepubliceerd door de NVWA. Hetzelfde geldt voor soorten die niet op de unielijst zijn opgenomen, maar waarvan bekend is dat zij schadelijk zijn voor het bos en de biodiversiteit, zoals Aziatische duizendknopen en Amerikaanse vogelkers;
- Van een aantal soorten is bekend dat zij onder de juiste omstandigheden sterk kunnen woekeren en daarmee dus voorzichtig moet worden omgegaan. Dit geldt bijvoorbeeld voor gewone en Noorse esdoorn, Amerikaanse eik en soms zelfs hulst. Of deze soorten een (potentieel) beheerprobleem vormen verschilt per stadbosje. Voor deze soorten geldt dat zij in principe niet uit het bos worden geweerd, maar indien zij sterk woekerend gedrag vertonen kan wel worden besloten daar gepaste maatregelen voor te treffen. Dit kan zijn het terugdringen van het aandeel van de soort, maar ook het volledig verwijderen ervan uit het bos.

SOORTGERICHTE INRICHTING

Veel plantensoorten stellen specifieke eisen aan hun groeiplaats en de meeste diersoorten hebben specifieke voorkeuren ten aanzien van hun rust- foerageer- en verblijfplaats. De mate waarin daarmee rekening kan worden gehouden verschilt per stadsbosjes en is vooral afhankelijk van de grootte ervan. Is een stadsbosje aangewezen als natuurparel dan heeft behoud van de parelsoorten die daaraan ten grondslag liggen een verhoogde prioriteit in het beheer. De inrichtingsaspecten die de aanwezigheid van de soorten in het bosje mogelijk maken, worden behouden en indien mogelijk versterkt.

DOOD HOUT

Veel organismen zijn direct of indirect afhankelijk van dood en aftakelend hout. Dit geldt voor mossen, zwammen, insecten en voor de vogels die de insecten eten. Maar ook voor dieren die in boomholten een verblijfplaats vinden zoals spechten, boomklevers en kleine zoogdieren zoals vleermuizen.

Vanwege dit belang van dood hout zijn de volgende beheerdoelen van toepassing:

- Doel is een passende en continue hoeveelheid dood hout in elk van de stadsbosjes, waarbij dood hout van verschillende, bij voorkeur inheemse, boomsoorten en van verschillende dikte voorkomt;
- Doel is een passende en continue hoeveelheid dood hout in verschillende verteringsstadia, variërend van vers dood hout tot vermolmd hout, dat bovendien verspreid is over zowel zonnige als meer schaduwrijke locaties. Een goede verdeling van dood hout over verschillende verteringsstadia wordt gecreëerd door periodiek kleine hoeveelheden nieuw dood hout aan het bos toe te voegen. Wordt ineens een grote hoeveelheid toegevoegd, dan ontstaan pieken, maar dus ook dalen in het aanbod van dood hout in bepaalde verteringsstadia, waardoor daarvan afhankelijke organismen zich niet permanent in het bos kunnen vestigen;
- Aftakelende en kwijnende bomen en bomen met holten of scheuren worden zo lang mogelijk in het bos behouden, tenzij op basis van veiligheid is beoordeeld dat dit niet mogelijk is; Moeten bomen worden verwijderd, dan wordt per situatie bepaald of het mogelijk en wenselijk is van de stam de onderste vier meter te laten staan. Voor dergelijke bomen geldt een maximum van vijf stuks per hectare en een minimale afstand tot aan paden van acht meter;
- Van te verwijderen bomen blijft zo veel mogelijk van het stam-, tak- en tophout achter in het bos. Wanneer een overmaat van dit hout leidt tot een onacceptabel bosbeeld of de gewenste ondergroei van struiken en kruiden te veel belemmert, wordt het hout geheel of gedeeltelijk afgevoerd.

Takkenrillen kunnen om meerdere redenen worden aangelegd in het bos. Hier zijn echter voor- én nadelen aan verbonden. De volgende richtlijnen zijn daarop van toepassing:

- Takkenrillen worden aangelegd als en waar zij functioneel zijn voor het reguleren van de betreding, zoals het afsluiten van olifantenpaadjes, een onderbouwde bijdrage leveren aan de biodiversiteit of gebruikt worden voor educatieve doeleinden. In alle gevallen moet het aantal en de lengte van de takkenrillen beperkt blijven;
- Waar takkenrillen worden aangelegd, worden ze voldoende hoog aangelegd en zorgvuldig in elkaar gevlochten om te voorkomen dat ze door bosbezoekers uiteen worden getrokken;
- Met de vertering van takken in de rillen komt ter plaatse in relatief korte tijd veel organisch materiaal beschikbaar, wat op termijn veelal leidt tot ontwikkeling van ruigtevegetatie met een groot aandeel stikstofminnende plantensoorten. Takkenrillen worden om die reden niet aangelegd op of direct naast groeiplaatsen van beschermde plantensoorten of anderszins waardevolle vegetaties;
- Dood hout is voor de biodiversiteit het meest waardevol als het op de bosbodem ongestoord een natuurlijk afbraakproces kan doorlopen. Verwerkt in takkenrillen droogt dood hout versneld uit en verliest daarmee voor veel organismen zijn waarde. Om die reden wordt maximaal 50% van het dode hout in de bosjes verwerkt tot takkenrillen.

BODEMVERSTORING

De bosbodem is, zeker op locaties waar al lange tijd bos groeit, een leefgebied voor zeer veel organismen. Hoewel deze soorten minder zichtbaar zijn, zijn ze niet minder waardevol en vaak onmisbaar bij tal van natuurlijke processen die zich in het bos afspelen. Ook deze bodemflora en -fauna maakt deel uit van de biodiversiteit.

- Beheermaatregelen worden zo uitgevoerd dat verdichting en insporing van de bosbodem zo veel mogelijk wordt voorkomen;
- Bij maatregelen waarbij beroering van de bodem niet kan worden voorkomen, zoals aanleg of herstel van paden of het plaatsen of vervangen van voorzieningen, wordt gepast materieel ingezet.

SOORTSPECIFIEK BEHEER (RELATIE MET NATUURPARELS)

In het bosbeheer wordt zo veel mogelijk gebruik gemaakt van natuurlijke processen, waarin de beheerder maatregelen kan treffen om de ontwikkeling te begeleiden in de gewenste richting. In bepaalde gevallen volstaat dit niet en zijn meer specifieke maatregelen nodig. Dit is van toepassing op situaties waarin beschermde of bijzondere inheemse wilde plant- en diersoorten in het bos aanwezig zijn en waarbij de natuurlijke ontwikkeling van het bos ertoe zou leiden dat deze soorten zich op termijn niet in het bos kunnen handhaven. Hiervoor verwijzen we specifiek naar de parelsoorten en beschermde soorten die per stadsbosje zijn geselecteerd in het rapport 'Natuurparels in de gemeente Nijmegen'. In dergelijke situaties worden aanvullende maatregelen getroffen die ter behoud van deze soorten noodzakelijk zijn.

VOORZIENINGEN

De biodiversiteitsdoelen worden zo veel mogelijk nagestreefd met een geoptimaliseerde soortensamenstelling, bosstructuur en aandeel dood hout. Kunstmatige voorzieningen worden alleen toegevoegd wanneer daarmee een significante bijdrage wordt geleverd aan de biodiversiteit, óf wanneer dit van toegevoegde waarde is voor natuur- en milieueducatie.

- Passende voorzieningen zijn bijvoorbeeld vogelnestkastjes, kasten voor (boombewonende) vleermuizen, zand- of leemhopen of andersoortige reliëf voor wilde bijen;
- Voorzieningen worden uitsluitend geplaatst wanneer zij op de betreffende locatie gedurende lange tijd ongestoord gehandhaafd kunnen worden;
- Het plaatsen van kunstmatige voorzieningen door werkgroepen, omwonenden of andere betrokkenen gebeurt altijd in overleg met de gemeente.

4.4 BEHEERDOELLEN VOOR EEN LEEFBARE STAD

De opgaven die gemeente Nijmegen oppakt in het kader van de leefbaarheid van de stad zijn onder andere beschreven in de omgevingsvisie 'Nijmegen in Beweging'. Dit betreft uitdagingen waaraan stadsbreed gewerkt wordt. Als beschreven in hoofdstuk 3 leveren de stadsbosjes daaraan een bijdrage, maar de schaal en het multifunctionele karakter van de stadsbosjes maken dat deze bijdrage grenzen kent. Significante vergroten van de bijdrage die de stadsbosjes leveren aan de grote stedelijke leefbaarheidsthema's vraagt om concessies ten aanzien van de andere waarden en specifieke identiteitsdragers van stadsbosjes en ten aanzien van de andere functies die de bosjes vervullen. De bijdrage die de stadsbosjes in de huidige situatie leveren aan de leefbaarheid van onze stad wordt toch optimaal benut.

BOSKLIMAAT

Door schaduw en verdamping van water heeft groen in het algemeen een verkoelend effect. Zeker in bos is dit effect dermate groot dat de temperatuur in bos duidelijk voelbaar lager is dan in de stad. Het is dan ook niet voor niets dat veel mensen tijdens warme dagen verkoeling zoeken in de stadsbosjes. Vanuit deze functie zijn de volgende beheerdoelen geformuleerd:

- Bij en na uitvoering van beheermaatregelen moet zorggedragen worden voor behoud van voldoende kroonbedekking. Een bedekking van gemiddeld 60% wordt daarbij als minimum gehanteerd. Hiermee wordt voorkomen dat het bosklimaat en daarmee het verkoelend effect van bos verloren gaat;
- Bij en na uitvoering van beheermaatregelen in de randen van stadsbosjes moet ten minste 60% van de bosranden gesloten blijven om te grote aantasting van het bosklimaat te voorkomen;
- Zitbankjes zijn goed verdeeld over zonnige locaties (belangrijk van najaar tot voorjaar) en schaduwrijke locaties (belangrijk in zomer).

WATERBERGING

In stadsbosjes komt nauwelijks tot geen verharding voor, waardoor hemelwater vrij in de bodem kan infiltreren. Dit principe draagt in de versteende stedelijke omgeving in belangrijke mate bij aan de afvoer van hemelwater tijdens piekbuien en creëert een buffer voor droge perioden. De veelal kleine oppervlakte van de stadsbosjes maakt dat de capaciteit voor het infiltreren en bufferen van water beperkt is. Water uit de omringende stad kan daardoor niet ongelimiteerd in de stadsbosjes worden opgevangen. Door de grote milieudynamiek die dit teweeg zou brengen is het goed mogelijk dat de duurzame instandhouding van de bosjes zoals we die nu kennen in het geding komt. Per stadsbosje wordt daarom bepaald wat de capaciteit is voor waterinfiltratie of -berging, rekening houdend met de boomsoortensamenstelling, gebruiksfuncties en eventuele beschermde of anderszins bijzondere flora en fauna. Deze capaciteit is bepalend voor de mate waarin hemelwater uit de omringende stad in de stadsbosjes wordt opgevangen.

ZIEKTEN EN PLAGEN

Net als mensen hebben ook bomen en struiken te kampen met ziekten en plagen. Sommige daarvan komen al lange tijd voor in onze omgeving, andere zijn meer recentelijk voor het eerst aangetroffen. Het is dan ook aannemelijk dat ook in de toekomst nieuwe ziekten en plagen hun intrede zullen doen. Aantastingen die samenhangen met het natuurlijk verval of die geen directe bedreiging vormen voor de instandhouding van de stadsbosjes beschouwen we als onderdeel van de natuurlijke processen waaraan we in de stadsbosjes ruimte bieden. We accepteren daarbij ook dat bepaalde boomsoorten mogelijk uit de bosjes zullen verdwijnen. Evenwel richten we ons met het groenbeheer op stadsbosjes met een goede vitaliteit en op het vergoten van het aanpassingsvermogen en de weerbaarheid tegen ziekten en plagen. Diversiteit zien we daarin als belangrijkste sleutel.

Wanneer ziekten en plagen leiden tot overmatige hinder of zelfs gevaar voor de gezondheid van mensen, zoals eikenprocessierups of roetschorsziekte, of als de instandhouding van stadsbosjes in het geding komt, is maatwerk geboden.

5 BEHEERMAATREGELEN

Zoals in de inleiding van deze beheervisie al is benoemd zijn stadsbosjes doorlopend aan verandering onderhevig. Dit wordt veroorzaakt door de groei van bomen, struiken en planten, maar ook door invloeden van buitenaf en het gebruik van de bosjes. Als beheerder van de stadsbosjes bewegen we gedeeltelijk mee met deze verandering. We geven ruimte aan natuurlijke processen en kiezen ervoor de bosjes niet in een vast omlijnd beeld te gieten.

Maar zeker in de stad kent deze keuze grenzen. Wanneer deze ontwikkeling leidt tot onveilige situaties, tot significante beperking van de gebruiksmogelijkheden of tot het verdwijnen van bijzondere planten en dieren die van de stadsbosjes afhankelijk zijn, treffen we maatregelen om de ontwikkeling bij te sturen. In dit hoofdstuk zijn de maatregelen beschreven die we daarbij ter beschikking hebben.

5.1 BOOMVEILIGHEID

5.1.1 BOOMVEILIGHEIDSCONTROLE

Een boom is vatbaar voor ziekten, afwijkende groei en aftakelingsverschijnselen. Met het ouder worden van een boom kan dit leiden tot onveilige situaties voor mens en materieel. De periodieke controle van bomen is de eerste stap in het voorkomen van onveilige situaties.

DOEL

Tijdens boomveiligheidscontrole (BVC) maken we een onderbouwde inschatting van de staat waarin bomen verkeren, door zichtbare afwijkingen tijdig te signaleren. Waar nodig worden aanbevelingen gedaan voor nader onderzoek of het treffen van maatregelen. Hiermee zijn we in staat adequaat te handelen wanneer eventuele veiligheidsrisico's aan de orde zijn.

UITVOERING

Tijdens een BVC worden bomen onderzocht op visuele mechanische en biologische afwijkingen aan de kroon, stam, stamvoet en maaiveld. Bomen waaraan geen afwijkingen worden geconstateerd, worden conform de gangbare frequentie van eens per vier jaar opnieuw gecontroleerd. Worden wel afwijkingen geconstateerd, maar leiden deze niet tot een acuut veiligheidsrisico, dan kan worden besloten de inspectie met een hogere frequentie uit te voeren. In de situatie waarin wel sprake is van een (mogelijk) veiligheidsrisico, dan wordt, al dan niet op basis van aanvullend onderzoek, bepaald of en welke maatregelen getroffen moeten worden. Dit laatste kan variëren van het verwijderen van dode takken tot, in het uiterste geval, het vellen van een boom.

5.1.2 ONDERHOUDSNOEI

Bomen in de stadsbosjes krijgen zo veel mogelijk de ruimte om uit te groeien in hun natuurlijke groeivorm. Ingrijpen in de groeivorm gebeurt dan ook uitsluitend wanneer dat nodig is voor de veiligheid of om te voldoen aan de verplichte takvrije zone boven wegen en paden. Deze maatregel betreft dan ook vooral bomen in de directe nabijheid van wegen, paden en andere gebruiksruidten in en rond de stadsbosjes.

DOEL

Onderhoudssnoei wordt ingezet met als doel een boom zo lang mogelijk in het bos te behouden. Dat begint soms wanneer een boom nog jong is en takken ontwikkelt die een belemmering vormen voor het gebruik van wegen en paden. Bij oudere bomen is deze maatregel vooral gericht op het verwijderen van dode of anderszins gevaarlijke takken.

UITVOERING

De noodzaak tot onderhoudssnoei wordt vastgesteld tijdens de BVC. Probleemtakken en dode takken worden verwijderd. Het is daarbij van belang dat de natuurlijke vorm van de boom zo veel mogelijk wordt gehandhaafd. Takmateriaal dat vrijkomt bij snoeiwerkzaamheden wordt in beginsel achtergelaten in achterliggende bosvakken of (gedeeltelijk) verwerkt in takkenrillen. Wanneer achtergebleven snoeihout een te grote impact heeft op de beeldkwaliteit of leidt tot overlast, wordt snoeihout afgevoerd.

5.1.3 BEHEER RISICOBOMEN

Wanneer aan bomen tijdens de BVC gebreken worden aangetroffen die mogelijk een veiligheidsrisico vormen, is sprake van een risicoboom en vraagt dit om handelen.

DOEL

Maatregelen ten behoeve van risicobomen zijn erop gericht het risico voor mens en materiaal weg te nemen of zo veel als redelijkerwijs mogelijk is te beperken en daarbij de boom voor de toekomst te behouden wanneer dat mogelijk is.

UITVOERING

Ingrijpen in risicobomen is altijd maatwerk en afhankelijk van de aard en ernst van de situatie. Zijn de aard en ernst onvoldoende bekend, dan kan eerst nader boomtechnisch onderzoek worden uitgevoerd. Fysieke maatregelen aan risicobomen kunnen variëren van doodhoutsnoei tot het vellen van een boom. Maatregelen als kroonverankering en groeiplaatsverbetering worden in de stadsbosjes niet toegepast.

Bij het bepalen van de noodzakelijke maatregelen wordt rekening gehouden met de specifieke kenmerken en de levensverwachting van de boom. Als stelregel hanteren we dat ingrijpende beheermaatregelen aan individuele bomen worden uitgevoerd wanneer de boom in het stadbosje een belangrijke ecologische, esthetische of cultuurhistorische rol speelt die niet zonder meer door een nevenstaande boom kan worden overgenomen én de boom na uitvoering van de maatregelen een levensverwachting van ten minste tien jaar heeft. Ook worden de zwaarte van de noodzakelijke beheermaatregel en de eventuele noodzaak tot periodieke herhaling van de maatregel hierin meegewogen.

5.2 STUREN IN DE BESTAANDE BEGROEIING

5.2.1 BOMEN VELLEN

Onveilige situaties, ongewenste ontwikkelingen in de stadsbosjes of het begeleiden van de vegetatie tot een stabiele, duurzame begroeiing kunnen aanleiding geven tot het vellen van bomen.

DOEL

Met uitzondering van bomen die verwijderd moeten worden uit oogpunt van veiligheid, is het doel van deze maatregel nooit het vellen van een boom zelf. Deze maatregel wordt ingezet wanneer dat bijdraagt aan één van de beheerdoelen als beschreven in het voorgaande hoofdstuk. Het vellen van bomen betreft daarmee feitelijk een verzameling van instrumenten waaronder:

- Vrijstellen van bijzondere bomen zodat deze duurzaam behouden kunnen worden (bijvoorbeeld dikke, markante, beeldbepalende, historisch of ecologisch waardevolle bomen);
- Bevoordelen van stabiele, vitale en toekomstbestendige bomen in bosjes die nog in ontwikkeling zijn zodat deze gezond en veilig oud kunnen worden;
- Sturen in de soortensamenstelling door gewenste boomsoorten te bevoordelen;
- Verwijderen van (zaadbronnen van) ongewenste soorten, bijvoorbeeld invasieve exoten of sterk woekerende soorten;
- Versterken van de lichtinval ten behoeve van de struiklaag, kruidlaag of volgende generatie bomen;
- Verwijderen van risicobomen in de nabijheid van wegen en paden, waarvoor geldt dat snoei niet langer een acceptabele maatregel is.

UITVOERING

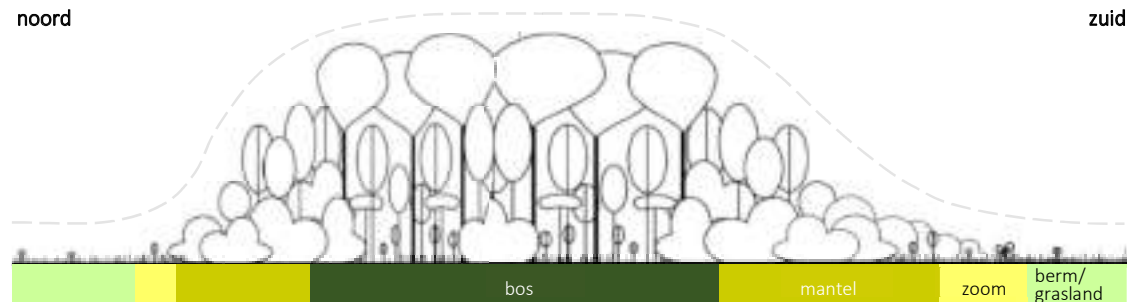
Het vellen van bomen gebeurt alleen na een zorgvuldige afweging en in de meeste gevallen op basis van een positieve selectie. Dit laatste betekent dat eerst bepaald wordt welke bomen of elementen in de stadsbosjes behouden of bevoordeeld moeten worden, waarna bepaald wordt of daarvoor andere bomen moeten wijken.

Bomen worden altijd zó geveld dat schade aan de blijvende vegetatie zo veel mogelijk wordt beperkt. Waar mogelijk blijft de geveld boom in zijn geheel of in delen in het bos achter als aanvulling op het aandeel dood hout. Deze afweging wordt gemaakt op basis van de hoeveelheid vrijkomend materiaal en de beschikbare ruimte. Plaatselijk -en met een maximum van vier stuks per hectare- kan worden overwogen om een boom niet op maaiveldhoogte, maar op enkele meters hoogte af te zagen zodat het onderste stamdeel nog enkele jaren van waarde is voor spechten, boomklevers, zwammen en andere organismen. Dit is vooral zinvol bij dikke bomen.

De maatregel wordt uitsluitend ingezet wanneer daartoe een noodzaak bestaat. In elk stadsbosje wordt doorgaans eens per vijf jaar bepaald of daarin bomen geveld moeten worden. Bomen waarvan wordt bepaald dat zij verwijderd dienen te worden, worden bij voorkeur binnen een jaar na de controle geveld en afgevoerd.

5.2.2 ONTWIKKELEN MANTELVEGETATIE

Mantelvegetaties zijn zones aan de buitenrand van de bosjes waarin struiken dominant zijn. Ze vormen de overgang tussen opgaand bos en open ruimte. Struiken ontvangen hier meer zonlicht dan onder bomen en hebben vaak een uitbundigere bloei en vruchtvorming. Mantels zijn waardevol voor vogels, vlinders, amfibieën en vele andere soortgroepen en zijn -niet onbelangrijk- mooi om te zien. Bovendien zorgen mantelvegetaties door hun dichte bladerdek voor een visuele barrière tussen de stadsbosjes en de wegen en bebouwde omgeving daaromheen.



Afbeelding 7, schematische weergave van een geleidelijke bosrandzone. Aan de zuidzijde van een bosje is de ontwikkeling van een waardevolle bosrandzone kansrijker vanwege de zoninval.

DOEL

Doel van deze maatregel is het ontwikkelen van een gevarieerde geleidelijke overgangszone tussen opgaand bos en open vegetatie (grasland of berm) door het sturen van de verhouding tussen bomen en struiken. Het ontwikkelen van een mantelvegetatie vraagt een zone van ten minste enkele meters breed. Of deze maatregel wordt ingezet hangt daarom af van de omvang en inrichting van een bosje.

UITVOERING

Mantelvegetaties worden vanwege de zoninval vooral ontwikkeld aan de zuidzijde of eventueel de oost- of westzijde van bosjes. Daar wordt plaatselijk gezorgd voor voldoende zonlicht op de struiklaag door de bedekking van de kroonlaag in de randzone terug te brengen tot 40% of minder. Bij onvoldoende aanwezigheid van struiken in de randzone, kunnen groepen struiken van gewenste soorten worden geplant.

Bij bestaande mantelvegetaties is het zaak dat deze niet weer dichtgroeit met bomen. Daarom wordt in mantelvegetaties eens per vijf jaar opslag van boomsoorten verwijderd. Aanvullend kunnen waardevolle struiken van minder voorkomende soorten worden bevoordeeld door daaromheen andere struiken af te zetten. Ongewenst woekerende soorten zoals braam of haagwinde worden periodiek verwijderd.

5.2.3 BEHEER STRUIKLAAG AAN PADEN

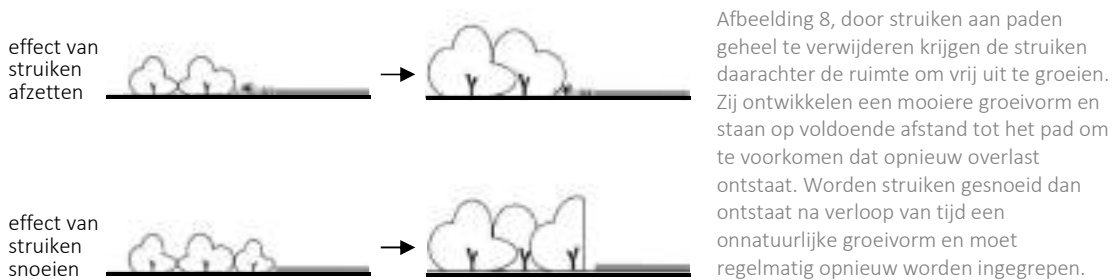
Vooral waar genoeg zonlicht door het kronendak valt kunnen struiken uitgroeien tot een dichte, ondoordringbare begroeiing. In de directe omgeving van paden kan dit aanleiding vormen tot sturende beheermaatregelen.

DOEL

Deze maatregel dient twee doelen. Ten eerste wordt hiermee de toegankelijkheid van de paden in de stadsbosjes behouden door te voorkomen dat deze worden overgroeid door struiken; het zogenoemde overkoken. En ten tweede heeft deze maatregel tot doel de sociale veiligheid in de bosjes te behouden of verbeteren door ruimte en overzicht rond de paden te creëren waar dat wenselijk is.

UITVOERING

Op plekken waar dat wenselijk is wordt de ondergroei van de stadsbosjes afgezet zodat de afstand tussen de struikvegetatie en de paden wordt vergroot. Struiken en opslag van bomen worden daarbij geheel verwijderd zodat geen onnatuurlijk gevormde struiken ontstaan en de noodzaak tot regelmatig ingrijpen wordt voorkomen (zie afbeelding 8).



5.2.4 VERWIJDEREN ONGEWENSTE SOORTEN

Sommige boom-, struik- of plantensoorten zijn in stadsbosjes niet gewenst. Dit kan zijn omdat ze hinderlijk kunnen zijn voor bezoekers, zoals reuzenberenklauw, omdat ze sterk woekerend gedrag (kunnen) vertonen, zoals Aziatische duizendknoop, of omdat ze op een specifieke locatie bijzondere waarden van een stadsbosje bedreigen, bijvoorbeeld een populatie van beschermde soorten die overgroeid dreigt te raken door braamstruweel. Dergelijke soorten kunnen zich spontaan in de stadsbosjes hebben gevestigd of bijvoorbeeld verspreid zijn vanuit gestort tuinafval.

DOEL

Doel van deze maatregel is het beperken van de aanwezigheid van ongewenste soorten tot een acceptabel niveau op de plek waar ze ongewenst zijn. Naarmate een soort dominant aanwezig is of in staat is snel in aandeel toe te nemen, wordt de maatregel strikter toegepast. In veel gevallen is volledige verwijdering van een soort niet haalbaar of niet nodig. Een uitzondering hierop geldt voor alle soorten die zijn opgenomen op de meest recente Unielijst Invasieve Exoten en voor soorten die, eenmaal gevestigd, zeer moeilijk te bestrijden zijn. Voor deze soorten wordt in principe een nul-beleid gehanteerd. Zij worden dan ook actief bestreden, gericht op volledige verwijdering.

UITVOERING

Bestrijding van ongewenste soorten is altijd maatwerk. De meest effectieve aanpak, de frequentie van ingrijpen en de mate waarin een soort bestreden moet worden is afhankelijk van de specifieke soort, van de locatie en van de reden waarom de soort bestreden moet worden. Deze maatregel wordt dan ook per stadsbosje nader ingevuld.

5.3 AANPLANTEN

Spontane ontwikkelingen in de stadsbosjes leiden niet altijd tot de gewenste situatie. Behalve het gericht verwijderen kan ook het toevoegen van beplanting wenselijk zijn voor de duurzame instandhouding van de stadsbosjes en de functies die zij vervullen in de stad.

5.3.1 AANPLANTEN BOMEN

Het aanplanten van bomen wordt gedaan met het oog op de toekomst. Direct na aanplant bevinden de nieuwe bomen zich veelal nog in de struiklaag, maar het kan jaren tot decennia duren voordat de bomen hun rol in het kronendak zullen vervullen. Bij de keuze voor het moment van aanplant, de beoogde functie van de nieuwe bomen, de locatiekeuze en de soortenkeuze is het dan ook goed om zowel te kijken naar de directe omgeving van bomen op het moment van aanplant als naar de ruimte in het kronendak waar de boom uiteindelijk in zal groeien.

DOEL

Aanplanten van bomen kan uit oogpunt van verschillende doelen wenselijk zijn. De meest voorkomende voorbeelden hiervan zijn:

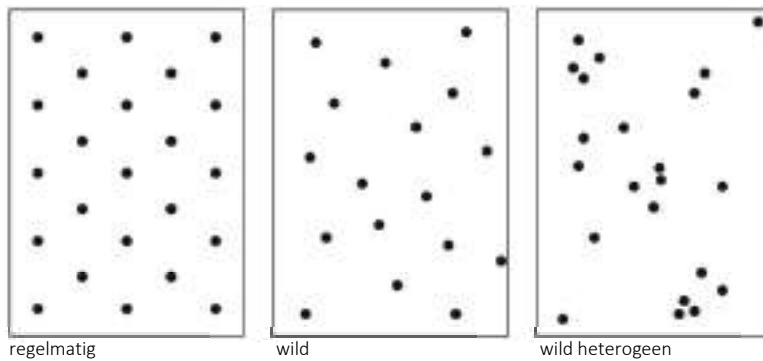
- Aanvullen van het bomenbestand waar te veel open ruimte is ontstaan na noodzakelijk velling, natuurlijke uitval of calamiteiten in het bosje;
- Vroegtijdig inbrengen van een nieuwe generatie bomen waar wordt verwacht dat oude bomen op relatief korte termijn zullen uitvallen;
- Inbrengen van boomsoorten die een duidelijke ecologische en/of esthetische meerwaarde hebben ten opzichte van het huidige bomenbestand;
- Het vergroten van de schaduwdruk op plekken waar ongewenste soorten zijn verwijderd, ter voorkoming van opnieuw uitlopen of nieuwvestiging van deze soorten.

UITVOERING

Afhankelijk van de situatie worden nieuwe bomen individueel aangeplant of is (kleinschalige) vlaktegewijze aanplant wenselijk. Vooral in de kleinere stadsbosjes heeft individuele aanplant van bomen in de regel de voorkeur. Daarbij wordt gebruik gemaakt van veren: jong plantmateriaal met een lengte van minimaal 150cm tot veelal 200cm, soms langer. In specifieke situaties kan worden gekozen voor grotere bomen, maar vanwege de hogere kosten, de kleinere kans op goed aanslaan van de boom en het feit dat hiervoor vaak zwaarder materieel nodig is, heeft dit niet de voorkeur.

Bij grotere stadsbosjes of daar waar dit door omstandigheden meer geschikt is, kan worden gekozen voor vlaktegewijze aanplant van bomen. In dat geval wordt gebruik gemaakt van drie- of vierjarig bosplantsoen dat met een dichtheid van 30 tot 50 bomen per are. Worden aangeplant met meerdere soorten, dan worden deze groepsgewijs gemengd. Daarmee wordt voorkomen dat minder concurrentiekrachtige soorten uit de beplanting verdwijnen. Vlaktegewijze aanplant gebeurt bij voorkeur in een wild heterogeen plantverband (afbeelding 9).

Zowel bij individuele aanplant als bij vlaktegewijze aanplant wordt de soortenkeuze zorgvuldig afgestemd op de beschikbare (toekomstige) ruimte, de beschikbare hoeveelheid licht, het doel van de aanplant en de specifieke kenmerken van het betreffende stadsbosje.



Afbeelding 9, schematische weergave van verschillende plantverbanden. Bij voorkeur wordt bij vlaktegewijze aanplant een wild heterogeen plantverband gebruikt, waarin bomen of struiken in een onregelmatig patroon worden geplant, met sterk variërende onderlinge afstanden. Dit leidt tot een los, natuurlijk beeld.

5.3.2 AANPLANTEN STRUIKEN

In de regel is de ontwikkeltijd van struiken aanzienlijk korter dan die van bomen. Met gerichte aanplant van struiken kunnen in veel gevallen dan ook vrij snel resultaten worden geboekt.

DOEL

Net als bij bomen geldt ook voor de aanplant van struiken dat daarmee meerdere beheerdoelen worden gediend. Niet zelden wordt meerdere doelen tegelijkertijd bijgedragen. Voorbeelden hiervan zijn:

- Sturen van betreding van stadsbosjes, bijvoorbeeld het dichtplanten van ongewenste olifantenpaadjes;
- Ontwikkelen van een mantelvegetatie in randen van stadsbosjes;
- Inbrengen van boomsoorten die een duidelijke ecologische en/of esthetische meerwaarde hebben ten opzichte van het huidige bomenbestand;
- Het vergroten van de schaduwdruk op plekken waar ongewenste soorten zijn verwijderd, ter voorkoming van opnieuw uitlopen of nieuwvestiging van deze soorten.

UITVOERING

Struiken worden vrijwel altijd in groepen aangeplant, waarbij gebruik gemaakt wordt van drie- of vierjarig plantsoen. De struiken worden met een dichtheid van circa 50 struiken per are geplant, bij voorkeur in een wild heterogeen plantverband (zie ook afbeelding 9). Wordt gebruik gemaakt van meerdere soorten, dan worden de soorten groepsgewijs gemengd waarbij een groep van één soort ten minste gelijk is aan de omvang die één volledig uitgegroeid exemplaar van de betreffende soort kan bereiken. Daarmee wordt voorkomen dat door verschil in concurrentiekracht beheeringrepen noodzakelijk zijn om de gewenste soorten in de beplanting te houden.

De soortenkeuze wordt zorgvuldig afgestemd op de beschikbare (toekomstige) ruimte, de beschikbare hoeveelheid licht, het doel van de aanplant en de specifieke kenmerken van het betreffende stadsbosje. Bij aanplant van struiken in de directe nabijheid van wegen, paden en gebruiksruimte wordt voldoende afstand gehouden tussen de aanplant en de rand van de verharding, zodat de struiken aan de rand in hun natuurlijke habitus kunnen uitgroeien zonder dat zij daardoor de begaanbaarheid van wegen en paden belemmeren (zie ook afbeelding 8).

5.3.3 PLANTEN EN INBOETEN GEOFYTEN

Geofyten zijn planten waarvan gedurende een deel van het jaar alleen de ondergrondse delen (zoals bollen, knollen of wortelstokken) in leven zijn. In de regel duiken deze planten in het voorjaar op boven het maaiveld, komen in bloei en verwelken in de maanden daarna. Behalve diverse inheemse soorten behoren ook veel zogenoemde stinzensoorten tot deze plantengroep. In meerdere Nijmeegse Stadsbosjes komen geofyten voor zoals boshyacinten, verschillende soorten narcissen en krokussen, bosanemoon, daslook, vogelmelk, aronskelk en diverse andere soorten.

DOEL

Geofyten worden aangeplant als aanvulling op de bestaande kruidlaag in de stadsbosjes, met als doel het aandeel bloeiende soorten te vergroten. Dit draagt bij aan de belevingswaarde van een (deel van) een stadbosje, maar vergroot bij een goede soortenkeuze ook het aanbod van stuifmeel en nectar voor bijen en hommels die in het voorjaar op zoek gaan naar voedselbronnen.

Om de grote diversiteit tussen de stadsbosjes te bewaren wordt deze maatregel niet in alle stadsbosjes toegepast, maar ligt de nadruk op bosjes met een meer parkachtig karakter en op bosjes waar geofyten nadrukkelijk horen bij het bostype dat bij de betreffend groeiplaats past.

UITVOERING

Waar deze maatregel van toepassing is worden geofyten groepsgewijs aangeplant. Daarbij gelden de volgende richtlijnen:

- Per plantgroep wordt maar één soort ingeplant;
- Geofyten worden vooral, maar niet uitsluitend, aangeplant op veel bezochte plekken in de stadsbosjes, zoals entreezones, kruisingen van paden, rond markante bomen, nabij bankjes etc.;
- Er worden uitsluitend goed verwilderende soorten ingeplant zodat de maatregel niet periodiek herhaald hoeft te worden;
- Bij de soortenkeuze is er een sterke voorkeur voor inheemse soorten, aangevuld met oorspronkelijke stinzensoorten. Gebruik van gecultiveerde of veredelde soorten wordt voorkomen;
- Bij de soortenkeuze wordt rekening gehouden met de waarde die de planten hebben voor wilde bijen en andere wilde insecten. Soorten die hoofdzakelijk van waarde zijn voor honingbijen worden niet of in beperkte mate toegepast.
- Bij toepassing van meerdere soorten, worden bij voorkeur soorten gekozen met verschillende bloeiperioden zodat de totale bloeiperiode van de kruidlaag wordt verlengd.

5.4 OVERIGE MAATREGELEN

5.4.1 MAAIEN BERMEN VAN BOSPADEN

Door meer beschikbaar zonlicht, verrijking door bijvoorbeeld hondenuitwerpselen of verdichting door betreding ontstaat in bermen van bospaden niet zelden een andere vegetatie dan verder van de paden die soms hinderlijk kan zijn voor bosbezoekers.

DOEL

Doel van deze maatregel is het voorkomen van hinderlijke vegetatie in de randen van bospaden en zodoende de bospaden toegankelijk te houden voor bosbezoekers.

UITVOERING

Bermen van bospaden worden periodiek gemaaid. Hiermee worden grassen en kruiden kort gehouden zodat ze niet over de bospaden groeien. Bovendien wordt hiermee voorkomen dat zich in de berm opslag van bomen en struiken vestigt die, wanneer deze uitgroeit de toegankelijkheid van paden zal beperken.

Deze maatregel is in de regel minder noodzakelijk in (delen van) stadsbosjes waar sprake is van een hoge schaduwdruk of intensieve betreding. De noodzaak tot ingrijpen wordt per beheerronde voor elk stadsbosjes bepaald en wordt alleen daar uitgevoerd waar dat nodig is.

5.4.2 AANLEG EN ONDERHOUD TAKKENRILLEN

DOEL

Takkenrillen kunnen bijdragen aan het reguleren van de betreding, zoals het afschermen van kwetsbare terreindelen of het afsluiten van ongewenste olifantenpaadjes, of om ecologische redenen worden aangelegd, bijvoorbeeld als schuilplaats voor kleine zoogdieren of amfibieën.

UITVOERING

Takkenrillen worden aangelegd tot maximaal een meter hoogte en worden opgebouwd met wat dikker en vooral lang tak- en stammateriaal zodat ze goed in elkaar gevlochten kunnen worden en niet te snel verteren. De rillen worden op voldoende afstand van paden aangelegd zodat tussen de ril en het pad ruimte is voor struiken en de rillen niet in het directe zicht liggen. In de directe nabijheid van ecologisch waardevolle bosvegetaties worden geen takkenrillen aangelegd omdat het verrijkend effect van de geconcentreerde biomassa een nadelig effect kan hebben op de soortensamenstelling van de kruidlaag. Tak- en tophout droogt uit en verteert, waardoor de rillen geleidelijk inzakken. Om die reden worden de rillen periodiek, maar ten minste elke vijf jaar aangevuld met nieuw materiaal. Maximaal 50% van het dode hout in een bosje wordt verwerkt in takkenrillen. De rest blijft op de bosbodem achter.

5.4.3 ONDERHOUD BOSPADEN

Plassen of modderige plekken in bospaden worden door veel bosbezoekers vermeden. Bosbezoekers lopen eromheen, waardoor het pad geleidelijk steeds breder zal worden, of creëren zelfs nieuwe paden door het bos. In beide gevallen kan dit leiden tot slijtage aan de begroeiing. Jaarlijks worden de bospaden nagelopen op slijtageplekken. Waar nodig worden gerichte maatregelen getroffen.

