



*Startbijeenkomst
Vossenlaan 44
Moties nav bestemmingsplan*

2 mei, 19.00 – 20.30u
(fysiek en digitaal)

AGENDA:

- Stand van zaken
- Toelichting op de moties
- Verkenning over de oplossingsrichting
- Vervolgafspraken
- Afsluiting

Stand van zaken

- Vastgesteld bestemmingsplan Vossenlaan 44 (9 mrt 2022)
 - Beroepsprocedure tot 5 mei (RvS)

- 4 Moties ingediend
 - Motie is een oproep van de gemeenteraad aan het college (eerst reactie volgt 10 mei vanuit het college)

- Nog een omgevingsvergunning noodzakelijk
 - Verhuur aan ROC, tot 1 aug

Moties

1. **Duurzaam, groen en natuurinclusief als uitgangspunt**
2. **Brede groenstroken met bomen voor gelukkiger inwoners**
3. **Motie Veilig Verkeer in de Vossenlaan**
4. ***Evalueer het participatieproces Vossenlaan-44***
 - *Deze motie wordt door een extern onderzoeksbureau uitgevoerd. Nu niet aan de orde*

Moties 1: Duurzaam, groen en natuur-inclusief als uitgangspunt

Ervoor te zorgen dat de projectontwikkelaar de volgende principes als uitgangspunt verwerkt in de plannen:

- o Klimaatadaptieve en andere duurzaamheidsprincipes worden toegepast
- o Natuurinclusieve oplossingen worden toegepast
- o De biodiversiteit wordt vergroot

Deze principes voortaan ook als norm te stellen in overleggen met andere projectontwikkelaars;

Bij de projectontwikkelaar erop aan te dringen dat er groene wanden worden toegepast en daarbij de slimme, goedkopere oplossingen die er tegenwoordig zijn als voorbeeld mee te geven.



Partij voor
de Dieren
Nijmegen

GROEN
LINKS
NIJMEGEN



PvdA Nijmegen



STADSPARTIJ
NIJMEGEN

Motie: **Duurzaam, groen en natuurinclusief als uitgangspunt**

Agendapunt: 7.3 - Raadsvoorstel Bestemmingsplan Nijmegen Midden 2015 -7 (Vossenlaan 44) (152/2021)

Indieners: Eline Lauret (Partij voor de Dieren)
Daan Moerkerk (GroenLinks)
Charlotte Brand (PvdA)

De gemeenteraad van Nijmegen, in vergadering bijeen op 9 maart 2022,

Constateerend dat:

- Het college de raad vraagt het bestemmingsplan Nijmegen Midden 2015 – 7 (Vossenlaan 44) gewijzigd vast te stellen;
- In Bijlage 2 Concept-Inrichtingstekening Appartementen en Waalboog Vossenlaan Januari 2021 o.a. de volgende uitgangspunten voor de nieuwbouw zijn geformuleerd:
 - o Waar mogelijk klimaat-adaptieve principes worden toegepast
 - o Natuur-inclusieve oplossingen worden gezocht
 - o Verbetering biodiversiteit vanuit realisme vorm krijgt
- Termen als 'waar mogelijk', 'worden gezocht' (In plaats van 'worden toegepast') en 'vanuit realisme' te vrijblijvend zijn en geen garantie geven op daadwerkelijk duurzame en natuur-inclusieve bouw;
- Omwonenden bang zijn voor luchtvervuiling door meer verkeersbewegingen en voor geluidsoverlast;
- De bouwplannen nog grote stenige oppervlakken hebben;
- Er tegenwoordig heel betaalbare groene gevels zijn¹, die zorgen voor vergroting biodiversiteit, klimaatadaptatie/ koeling, fijnstofreductie, en geluidsdemping²,

Overwegende dat:

- De raad in oktober 2021 de noodtoestand voor klimaat en biodiversiteit heeft uitgeroepen;
- Dit van duurzaamheid en natuurinclusiviteit urgente principes maakt met het oog op de toekomst;
- De nieuwbouwplannen tenminste moeten passen bij de groene beeldkwaliteit van de omgeving, maar gezien genoemde urgentie liefst groener zijn;
- Duurzame en natuurinclusieve bouw positief afstraalt op de wijk en de waarde van omliggende woningen doet toenemen;
- Groene wanden niet alleen zorgen voor grotere soortenrijkdom en koeling in steeds vaker voorkomende hete zomers, maar ook voor luchtzuivering en geluidsreductie,

9-3-2022

Voor: 32
tegen: 2
gewoon by
vnt Nijme

Moties 2: Brede groenstroken met bomen voor gelukkiger inwoners



Partij voor
de Dieren
Nijmegen



PvdA Nijmegen

GROEN
LINKS
NIJMEGEN



Motie: **Brede groenstroken met bomen voor gelukkiger inwoners**

Agendapunt: 7.3 - Raadsvoorstel Bestemmingsplan Nijmegen Midden 2015 - 7 (Vossenlaan 44) (152/2021)

Indiëners: Eline Lauret (Partij voor de Dieren)
Charlotte Brand (PvdA)
Daan Moerkerk (GroenLinks)

De gemeenteraad van Nijmegen, in vergadering bijeen op 9 maart 2022,

Constateerende dat:

- Het college de raad vraagt het bestemmingsplan Nijmegen Midden 2015 – 7 (Vossenlaan 44) gewijzigd vast te stellen;
- Omwonenden aangeven dat ze zorgen hebben over inkijk, uitzicht, geluidsoverlast, en toenemende luchtverontreiniging door toenemende verkeersbewegingen als gevolg van de nieuwbouw;
- De plannen op schetsen nog erg 'stenig' zijn,

Overwegende dat:

- Meer groen en hoge bomen een deel van de zorgen over inkijk, uitzicht, geluidsoverlast en luchtverontreiniging bij omwonenden kunnen wegnemen;
- Groen tal van positieve effecten heeft op mensen;
- Deze positieve effecten volgens onderzoekers zowel lichamelijke voordelen betreft (verlaagde hartslag, minder stressgerelateerde ziekten, minder pijnervaring, minder eetproblemen, minder slaapproblemen en een verbeterde toiletgang) als mentale voordelen (beter humeur, positiever zelfbeeld, grotere tevredenheid met het leven, minder depressie, minder eenzaamheid et cetera);
- De (ervaren) gezondheid, het welzijn en de algehele levenskwaliteit beter zijn bij ouderen die kunnen kijken naar, en (actief) kunnen zijn in het groen¹;
- Juist ouderen een belangrijke doelgroep zijn van de nieuwbouw voor de Waalboog;
- Meer en hoger groen de hittestress reduceert waarvan mensen in stedelijk gebied, jong én oud, door klimaatverandering steeds vaker last hebben²;
- Groen daarnaast de biodiversiteit vergroot,

Verzoekt het College:

Bij de projectontwikkelaar erop aan te dringen dat er rondom het plangebied brede, verkoelende groenstroken komen waarin hoge beplanting (bomen) wordt verwerkt, zodanig dat geluidsoverlast, luchtvervuiling, direct zicht vanuit de nieuwbouw op omliggende woningen en vice versa worden beperkt en de kans op hittestress wordt verkleind,

En gaat over tot de orde van de dag.

Partij voor de Dieren
Eline Lauret

SP

SOPLUS

PvdA
Charlotte Brand

VVD

GewoonNijmegen

GroenLinks
Daan Moerkerk

VVD

VoorNijmegen.NU

D66

CDA

¹ <https://www.nn.nl/grijs-groen-gelukkig/literatuuronderzoek>

² <https://stadszaken.nl/artikel/3556/jongeren-ervaren-meer-hittestress-dan-ouderen-maar-ouderen-blijven-kwetsbaarder>

Verzoekt het college:

Bij de projectontwikkelaar erop aan te dringen dat er rondom het plangebied brede, verkoelende groenstroken komen waarin hoge beplanting (bomen) wordt verwerkt, zodanig dat geluidsoverlast, luchtvervuiling, direct zicht vanuit de nieuwbouw op omliggende woningen en vice versa worden beperkt en de kans op hittestress wordt verkleind.

Moties 3: Motie Veilig Verkeer in de Vossenlaan

9-3-22

voort 34
tegen 0



PvdA Nijmegen



Roept het college op:

1. Mogelijk te maken dat de in- en uitrit veiliger wordt voor de omgeving door bijvoorbeeld de in- en uitrit van parkeerplaatsen en parkeergarage in het bestemmingsplan Nijmegen Midden 2015-7 te splitsen dan wel de in- en uitrit te verbreden.
2. Daartoe indien nodig aanvullend verkeersonderzoek te doen.
3. Bij die splitsing ook de wensen van de buurtbewoners en wijkcomité mee te nemen.
4. Indien de splitsing of verbreding van de in- en uitrit zorgt dat er groen verloren gaat, dit groen elders binnen het bestemmingsplan toe te voegen.
5. Mocht de uitkomst van punten 1, 2 en 4 een wijzigingsbesluit dan wel delegatiebesluit vereisen, dan roept de raad het college op om terug te komen naar de raad.

Motie Veilig Verkeer in de Vossenlaan

Indieners: Charlotte Brand (PvdA)

Agendapunt 7.3 Raadsvoorstel Bestemmingsplan Nijmegen Midden 2015-7 (Vossenlaan 44)

De gemeenteraad van Nijmegen, in openbare vergadering bijeen op 9 maart 2022.

Constateerend dat:

- de ontwikkeling van het perceel Vossenlaan-44 een lange aanloop kent;
- bewoners en wijkorganisaties zich onvoldoende tot niet gehoord voelen in deze procedure;
- er maar liefst 53 zienswijzen zijn ingediend op dit bestemmingsplan.

Overwegende dat:

- een deel van de zienswijzen zich toespitst op het niet splitsen in het bestemmingsplan van de in- en uitrit van parkeerplaatsen en parkeergarage;
- buurtbewoners graag zien dat er wel een dergelijke splitsing komt ten einde (verkeers)overlast en -gevaarlijke situaties te voorkomen.

Roept het college op:

1. Mogelijk te maken dat de in- en uitrit veiliger wordt voor de omgeving door bijvoorbeeld de in- en uitrit van parkeerplaatsen en parkeergarage in het bestemmingsplan Nijmegen Midden 2015-7 te splitsen dan wel de in- en uitrit te verbreden.
2. Daartoe indien nodig aanvullend verkeersonderzoek te doen.
3. Bij die splitsing ook de wensen van de buurtbewoners en wijkcomité mee te nemen.
4. Indien de splitsing of verbreding van de in- en uitrit zorgt dat er groen verloren gaat, dit groen elders binnen het bestemmingsplan toe te voegen.
5. Mocht de uitkomst van punten 1, 2 en 4 een wijzigingsbesluit dan wel delegatiebesluit vereisen, dan roept de raad het college op om terug te komen naar de raad.

En gaat over tot de orde van de dag.

Verkenning oplossingsrichtingen

1. Duurzaam, groen en natuur-inclusief als uitgangspunt :

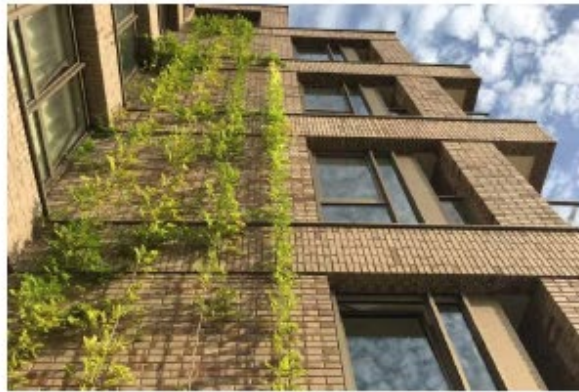
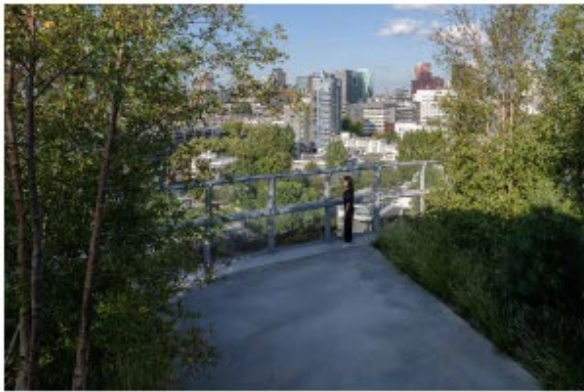
- Klimaatadaptieve en andere duurzaamheidsprincipes worden toegepast
- Natuurinclusieve oplossingen worden toegepast
- De biodiversiteit wordt vergroot

Gesprek: Welke mogelijkheden zien buurtbewoners...?

Verkenning oplossingsrichtingen

CONCEPT VOOR DE BUITENRUIMTE

VOSSENLAAN - NIJMEGEN



gedifferentieerde groenstructuur

jaarrond groen aangezicht

gevel beplanting

verkoeling

bruine daken van toegevoegde waarde aan bestaande natuurlijke omgeving

Verkenning oplossingsrichtingen

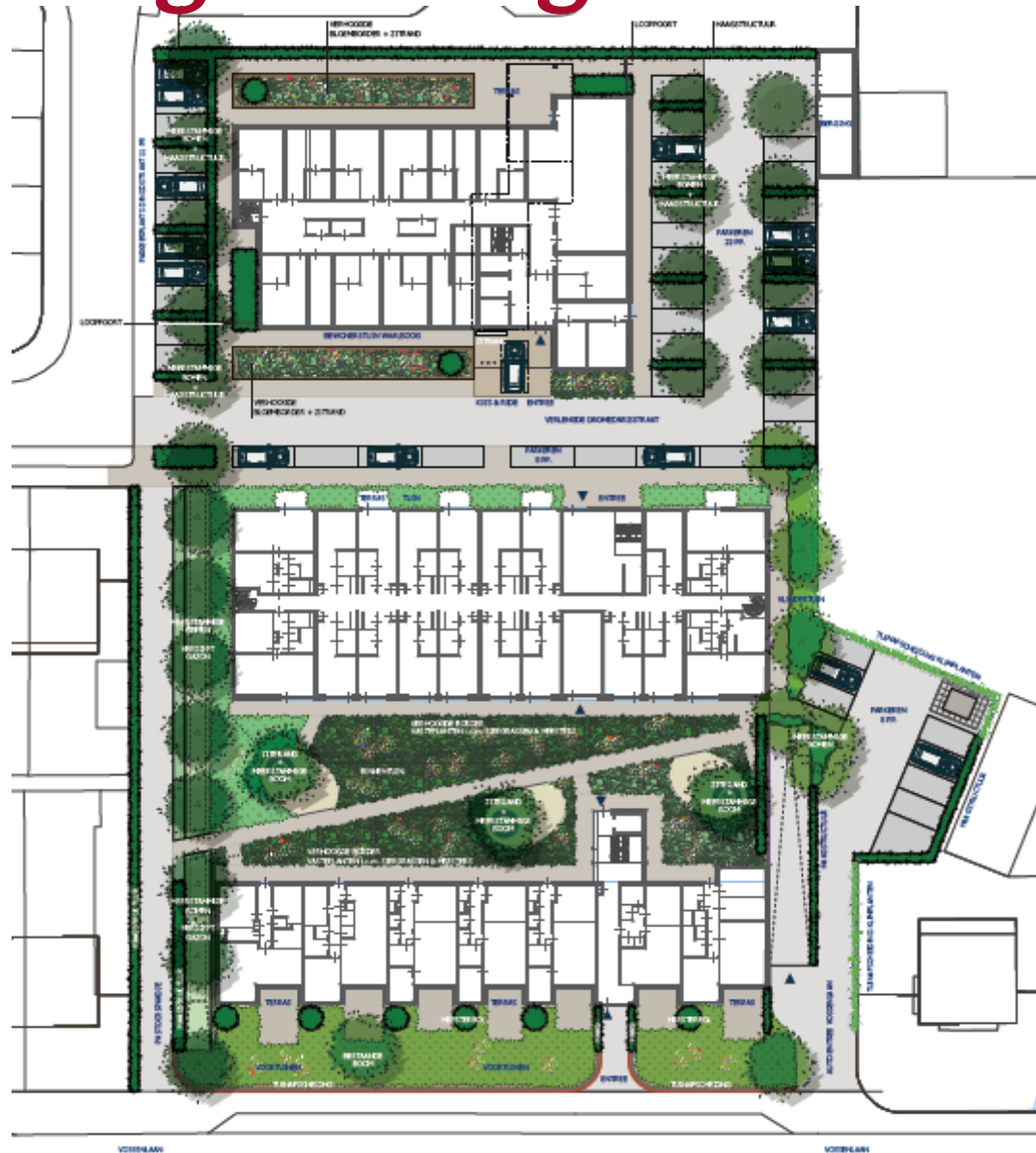
2. Brede groenstroken met bomen voor gelukkiger inwoners

Gesprek: Welke mogelijkheden zien buurtbewoners...?

BOMEN VOOR VOGELS & INSECTEN

In dit eerste concept is beoogde ruimtelijke structuur van deze herontwikkeling uitgewerkt. In het ontwerp zullen de verschillende plandelen verder worden uitgewerkt en gedetailleerd. Maar belangrijk is dat in de hele uitwerking van het plan vogels en insecten een belangrijke rol spelen als het om soortkeuze gaat. Zorgvuldigheid in die keuze kost geen extra geld maar zorgt wel voor veel extra waarde. In gebruik, in beleving maar ook in biodiversiteit. En hoewel een substantieel deel van het plangebied onderkeldert is wordt op de resterende delen ook zorgvuldig gekeken naar bodem en water. Want ook dat draagt bij aan de woonkwaliteit van de omgeving. Maar om zo optimaal mogelijk invullig te geven is gekozen voor zoveel mogelijk meerstammige bomen en soorten waarvan we weten dat ze vlinder, insecten en daarmee ook vogels en bijvoorbeeld vleermuizen aantrekken.

- > meerstammen
- > krent
- > haagbeuk
- > sierpeer
- > Brabantse linde
- > honingboom



Verkenning oplossingsrichtingen

AUTO ENTREE VOSSENLAAN

Geluid is een belangrijk aandachtspunt voor de toegang vanuit de Vossenlaan naar de parkeerkelder toe. In het voortraject is beloofd om hier zoveel mogelijk rekening mee te houden. Vanuit deze belofte er voor gekozen om tegen de afrit naar de parkeerkelder een dicht haag te plaatsen: zo dicht mogelijk tegen de geluidsbron voor een maximaal effect. Op de terreingrens is nu een weelderig begroeid gaashekwerk bedacht voor extra absorptie van geluid. Dat geldt ook voor de boomgroep van de meerstammige bomen die centraal in deze zijtuin bedacht is. Deze groenstructuur is vooral vanuit deze functionaliteit vorm gegeven maar zal er ook voor zorgen dat het gevoel van verstening zoveel als mogelijk teniet wordt gedaan.

TERREINAFSCHEIDING

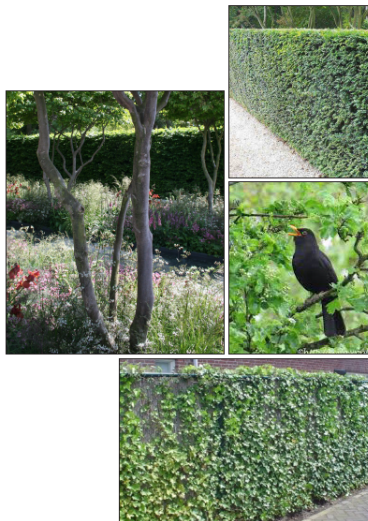
- > tegen grens met burens > gaasscherm bekleed met heidemat
- > ca. 2,00 m hoog
- > tegen scherm combinatie van wintergroene en bloeiende klimplanten
- > combinatie van soorten geschikt als vogelhaag
- > waarborgen van privacy voor woning Vossenlaan 40

HAAGSTRUCTUUR

- > wintergroene haag tegen afrit parkeerkelder
- > zachte haag zoals taxus t.b.v. de geluidsabsorptie

BOOMGROEP

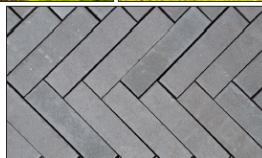
- > grillige groep bomen bestand tegen wind
- > groep van meerstammen: plataan



PARKEERPLAATS DINGOSTRAAT

Een deel van de parkeerplaatsen wordt gerealiseerd tegen de westkant van de tuin van de Waalboog. En ook hier is gekozen voor een groenstructuur van bomen die in blokchagen geplant zijn en zo het verharde oppervlak breken.

- > ingetogen verharding van donker grijze betonklinkers
- > klinkers zonder vellingkant voor een glad en strak beeld
- > zodat het ook uitnodigend is voor voetgangers
- > simpele opsluiting
- > water wordt zoveel mogelijk in het groen geïnfiltreerd
- > tussen parkeervakken haagblokken van haagbeuk
- > in haagblokken meerstammige bomen
- > boomsoorten zoals haagbeuk of plataan



VERLENGDE DROMEDARISSTRAAT

De Dromedarisstraat is vooral ingericht vanuit functioneel gebruik. Er moeten voldoende parkeerplaatsen gerealiseerd worden, woningen en de Waalboog moet goed bereikbaar zijn. De containerruimte van de Waalboog moet goed bereikbaar zijn en haaks parkeren vraagt ook voldoende achteruitsteek ruimte op de straat. Maar gelijktijdig willen we een aantrekkelijk groene omgeving realiseren. Daarom is gekozen voor een groenstructuur van bomen die in blokchagen geplant zijn en zo het verharde oppervlak breken. Een deel van het regenwater kan afvloeien naar deze plantvakken waar het water weer infiltreert. En ook van bovenaf, uit de gebouwen, heb je zicht op een groene omgeving. De verhoogde bloementuin aan de voorzijde van de Waalboog is beeldbepalend in dit deel van de straat voor beide gebouwen. En ook hier heeft de verhoogde rand rondom die bloemenborder een extra functie als zitmogelijkheid.

DE GROEN PLINT

- t.b.v. privacy, bescherming en beschutting
- lage wintergroen hulst in blokvorm
- al dan niet i.c.m. groene beuk in blokvorm
- tegelterrassen van 40 x 40 betontegels
- maar zonder vellingkant
- wandelpaden van betontegels zonder vellingkant

ONTSLUITING & PARKEREN

- ingetogen verharding van donker grijze betonklinkers
- klinkers zonder vellingkant voor een glad en strak beeld
- zodat het ook uitnodigend is voor voetgangers
- simpele opsluiting maar wel met molgoten
- water wordt zoveel mogelijk in het groen geïnfiltreerd

BERGING

- > deels voor fiets parkeren en deels voor containers en opslag
- > sober gebouw dat onderdeel uitmaakt van de erfscheiding
- > en gelijkwaardig begroeid
- > tegen gevel gaasscherm
- > tegen scherm combinatie van wintergroene en bloeiende klimplanten
- > combinatie van soorten geschikt als vogelhaag



Voorbeeld vanuit het inrichtingsplan
(verplichting in het BP)

Verkenning oplossingsrichtingen

3. Motie Veilig Verkeer in de Vossenlaan

- In- en uitrit aanpassen
- Verkeersmaatregelen

Gesprek: Welke mogelijkheden zien buurtbewoners...?

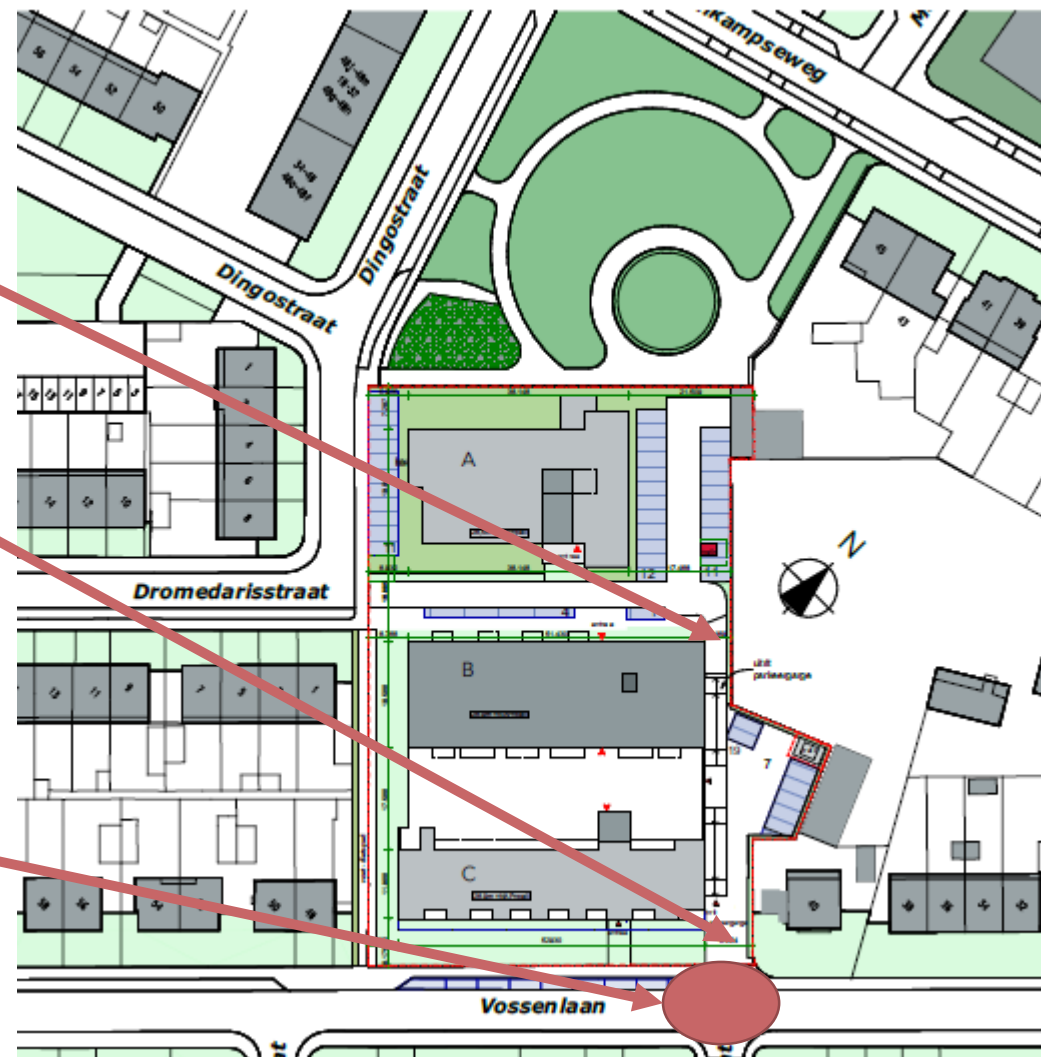
Verkenning oplossingsrichtingen

Uitrit:

splitsen

Inrit:

Verkeersmaatregel:
- Drempel / plateau



Vervolg

Aantal (max. 10 personen) als vertegenwoordiging in een klankbordgroep om deze mogelijke oplossingsrichtingen verder uit te werken.

In juni / (begin) juli weer terugkomen naar de bewoners om de uitgewerkte voorstellen voor te leggen..?

Afronden

Rondvraag...?

Deze presentatie is terug te vinden op mijnwijkplan:

<https://nijmegen.mijnwijkplan.nl/project/nieuwbouw-vossenlaan-44-3>