



Graafseweg

Informatieavond 28 oktober 2019

Programma

- 19.00 uur: inleiding
- Toelichting aanleiding, onderzoeken en besluitvorming
- Toelichting mogelijkheden herinrichting
- Toelichting vervolgproces
- Discussie bij de schetsontwerpen
- 20.30 uur: einde

Inleiding

- 2017: herinrichting deel tussen Keizer Karelplein en Rozenstraat
- 2017: toezegging aanpak rest van de Graafseweg
- Eind 2017: inventarisatie wensen bewoners
- 2018-2019: verkeersonderzoeken
- 8 oktober 2019: collegebesluit over herinrichting rest van de Graafseweg
- Vanavond: presentatie en bespreken eerste schetsontwerpen



Aanleiding herinrichting Graafseweg

- Verbeteren leefbaarheid, veiligheid en bereikbaarheid:
 - Regionaal verkeer via A50
 - Doorgaand verkeer binnen Nijmegen niet meer dóór maar óm het centrum (S100)
 - Binnen S100: prioriteit fiets en openbaar vervoer
 - Binnen S100: voorkomen groei autoverkeer
- Graafseweg overgedimensioneerd:
 - Van nationale naar lokale verbinding
 - Vormgeving matcht niet meer met nieuwe functie
 - Opening Oversteek > afname autoverkeer Graafseweg
 - Ontstane ruimte liep weer vol: niks doen is geen optie

Herinrichting 1^e deel medio 2017

- Deel tussen Keizer Karelplein en Rozenstraat
- Inclusief renovatie spoorviaducten
- 1 rijstrook minder op spoorviaducten, meer ruimte voor fietsers en voetgangers
- Aanpassing kruispunten A.Noorduijnstraat / Burg. vd Berghstraat en Willemsweg
- Nieuwe verkeerslichten
- Ventwegen ingericht als fietsstraten

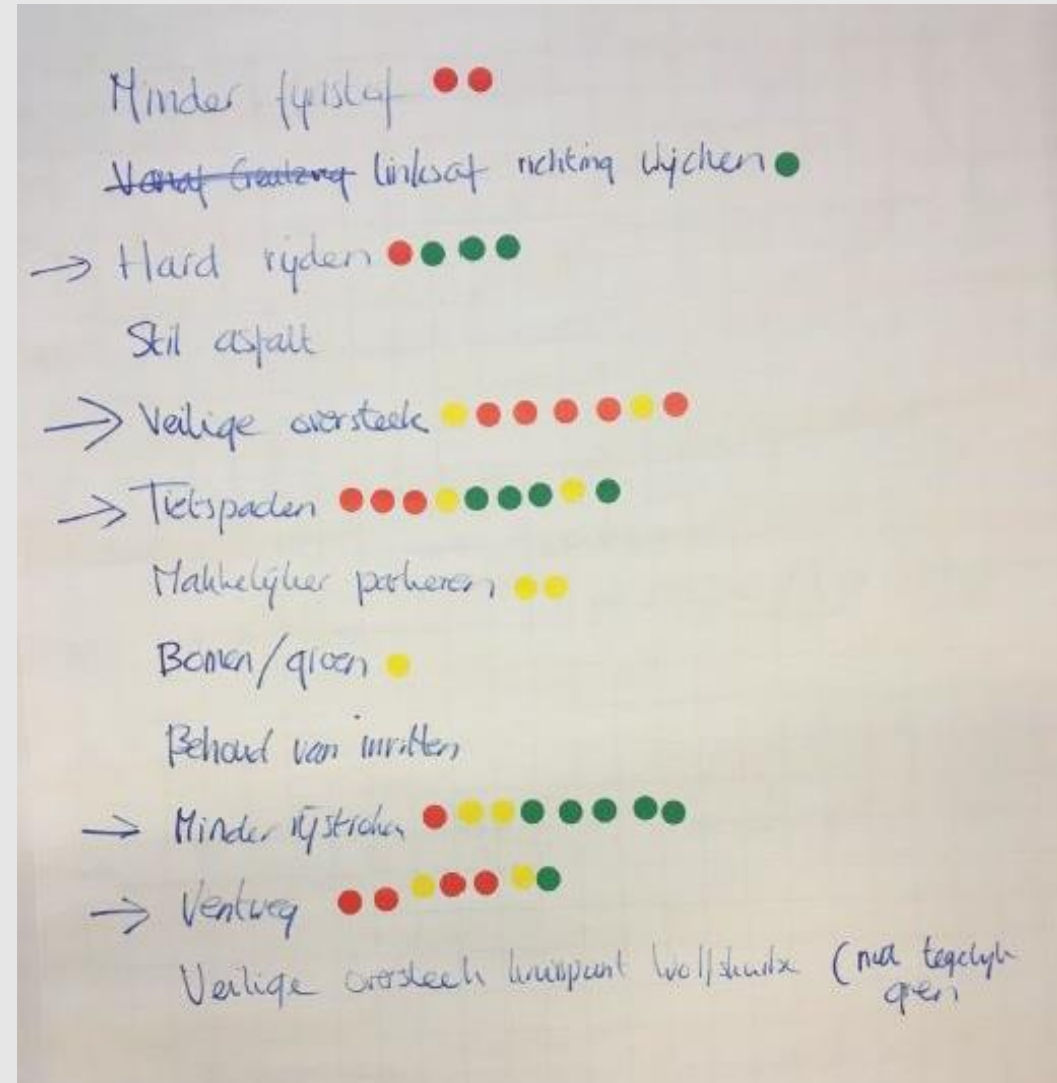


Evaluatie 1^e deel

- Verkeersafwikkeling: vanaf april 2018 zelfde als vóór herinrichting
- Reistijden: stadinwaarts gelijk gebleven, staduitwaarts 5% toegenomen (zoals voorspeld)
- Terugslag op Keizer Karelplein: niet vaker dan voorheen
- Autoverkeer: gedaald van 28.000 naar 26.500 voertuigen per dag
- Fietsverkeer: gestegen met 30%
- Comfort en veiligheid: oversteekplaatsen verbeterd, bewoners positief
- **Conclusie:** herinrichting heeft het gewenste effect gehad

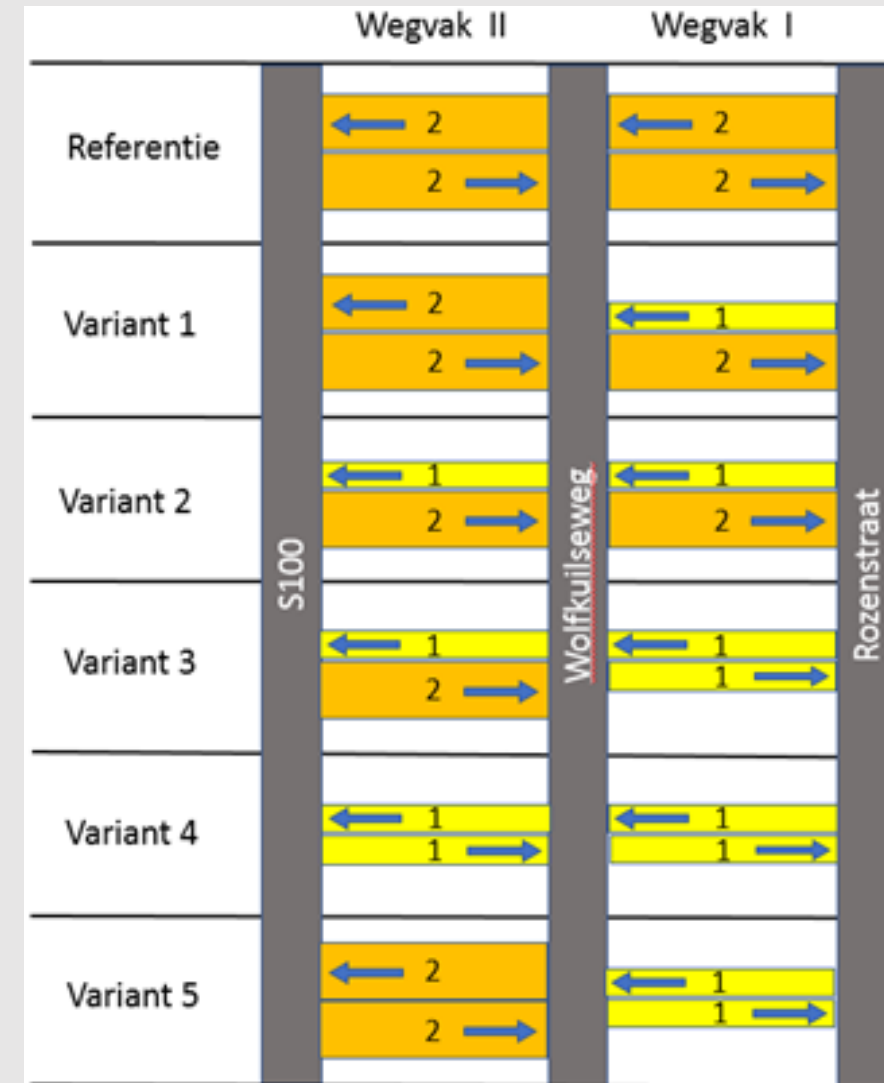
Informatieavond eind 2017

- Wensen bewoners 2^e deel geïnventariseerd (23 november 2017):
 - Lagere rijsnelheden autoverkeer
 - Betere oversteekbaarheid
 - Meer ruimte voor fietsen en lopen
 - Meer groen
 - Bij voorkeur minder rijstroken



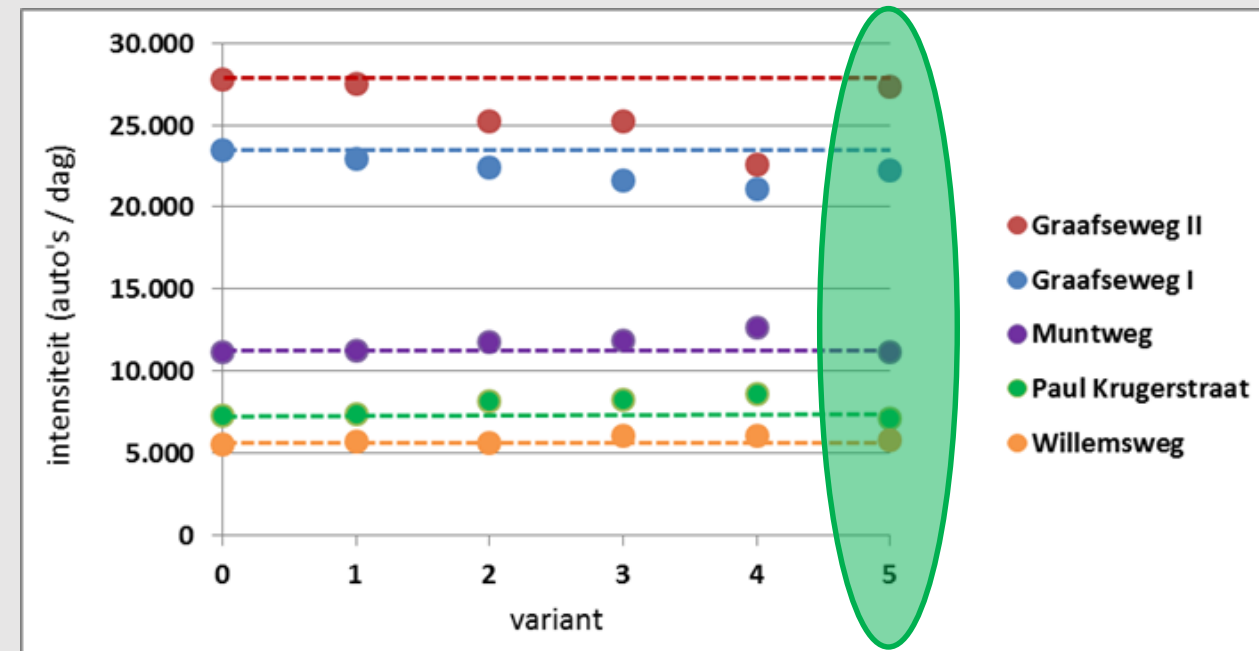
Verkeersonderzoek medio 2018

- Onderzoek naar 5 varianten
- Berekenen verkeersafwikkeling en sluipverkeer



Uitkomsten verkeersonderzoek medio 2018

- Nog circa 11% doorgaand verkeer
- Deel Rozenstraat – Wolfskuilseweg kan worden versmald naar 2x1 rijstroken, zonder afwikkelingsproblemen en zonder effecten op omliggende wegen (= variant 5)
- Deel Wolfskuilseweg – S100 kan niet worden versmald zonder significante effecten op omliggende wegen (= variant 2-3-4)

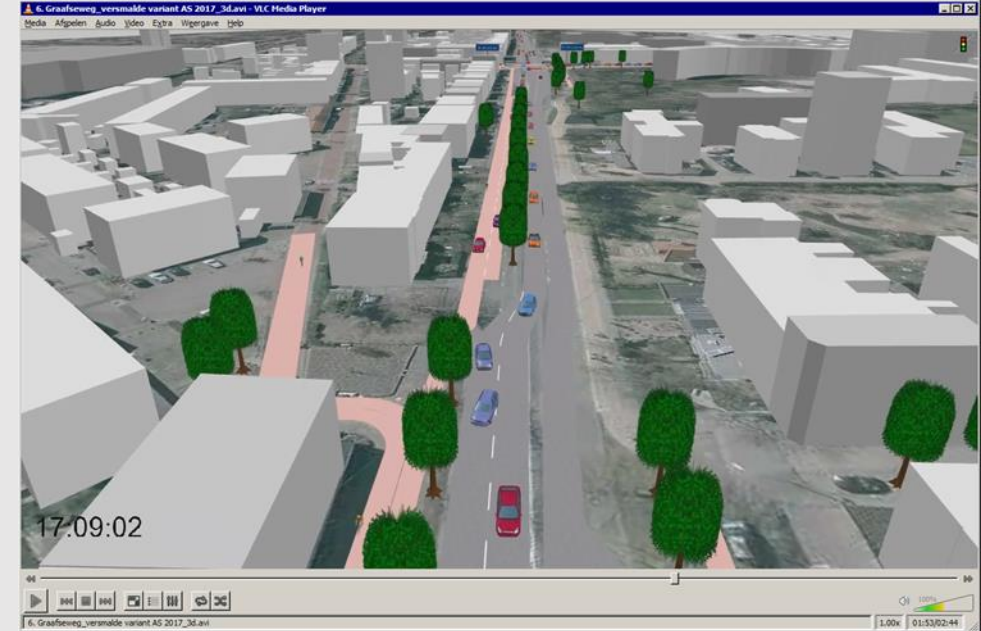


Besluitvorming eind 2018

- Collegebesluit (2 oktober 2018) ‘Graafseweg herinrichting: terugblik en vervolgtraject’:
 1. Over te gaan tot een proefopstelling op de Graafseweg, tussen Rozenstraat en Wolfskuilseweg.
- Politieke avond (4 oktober 2018): toezegging door college:
‘Het college voert in plaats van de proefopstelling Graafseweg een computersimulatie uit ten aanzien van de voorgenomen versmalling. Raad en college spreken over de simulatie en de resultaten ervan worden met de raad gedeeld.’

Simulatie medio 2019

- 2D en 3D simulaties van 'variant 5':
 - 2x1 rijstroken tussen Rozenstraat en Wolfskuilseweg
 - 2x2 rijstroken tussen Wolfskuilseweg en S100
- Resultaten:
 - Slechts 15 seconden verliestijd tijdens de spitsperiodes, in beide richtingen tussen Keizer Karelplein en Wolfskuilseweg
 - Stadinwaarts: geen terugslag tot kruispunt Wolfskuilseweg
 - Staduitwaarts: geen terugslag tot kruispunt Willemsweg
 - Verliestijd nog te minimaliseren door andere regeling verkeerslichten Rozenstraat
- Conclusie: versmalling Graafseweg tussen Rozenstraat en Wolfskuilseweg naar 2x1 rijstroken is verkeerskundig gezien haalbaar



Besluitvorming eind 2019

- Collegebesluit (8 oktober 2019) ‘Verbeteren leefbaarheid en veiligheid Graafseweg’:
 1. De Graafseweg in te richten als stadsweg.
 2. Te onderzoeken of het haalbaar is om het deel tussen Rozenstraat en Cavaljéweg in één keer aan te pakken.
 3. Bij onvoldoende financiële middelen te starten met het aanpassen van het deel tussen Wolfskuilseweg en de Cavaljéweg.
- PM: bespreking in raad

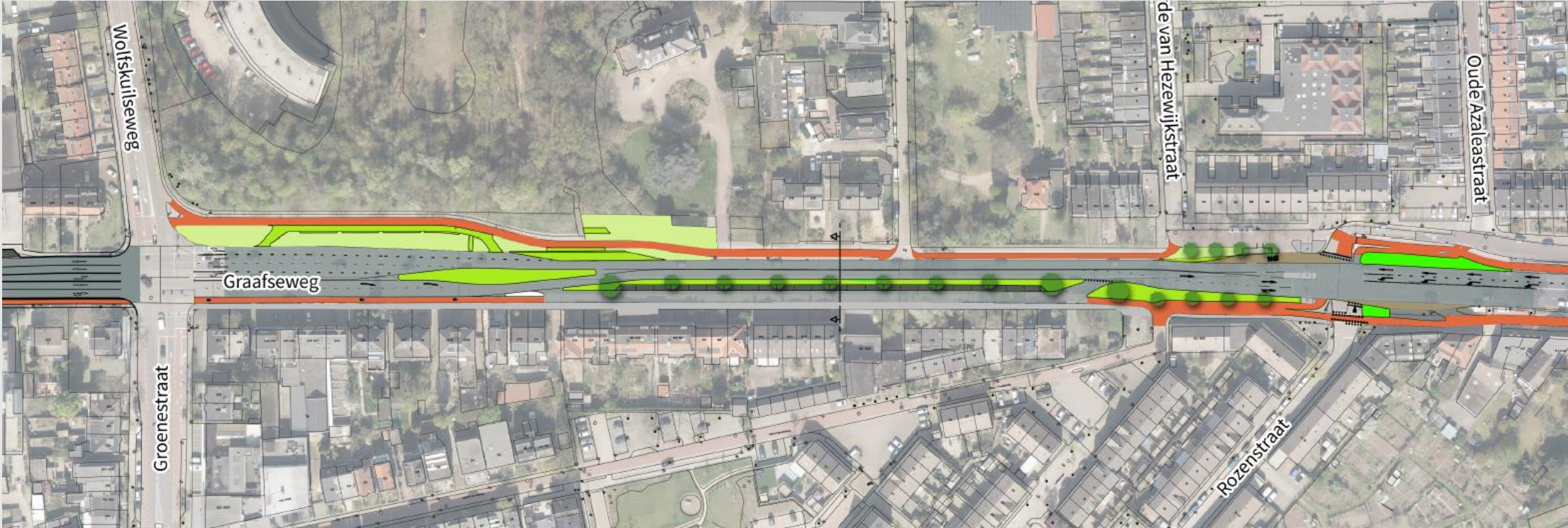
Randvoorwaarden

- Op gemeentelijk eigendom
- Eisen aan minimale breedte voor rijstroken, fietspaden, voetpaden, etc.
- Maximumsnelheid blijft 50 km/u
- Bus-doorstroming moet gegarandeerd zijn
- Geen drempels of plateaus
- Geen tunnels of bruggen
- Geen verbod op voertuig-categorieën

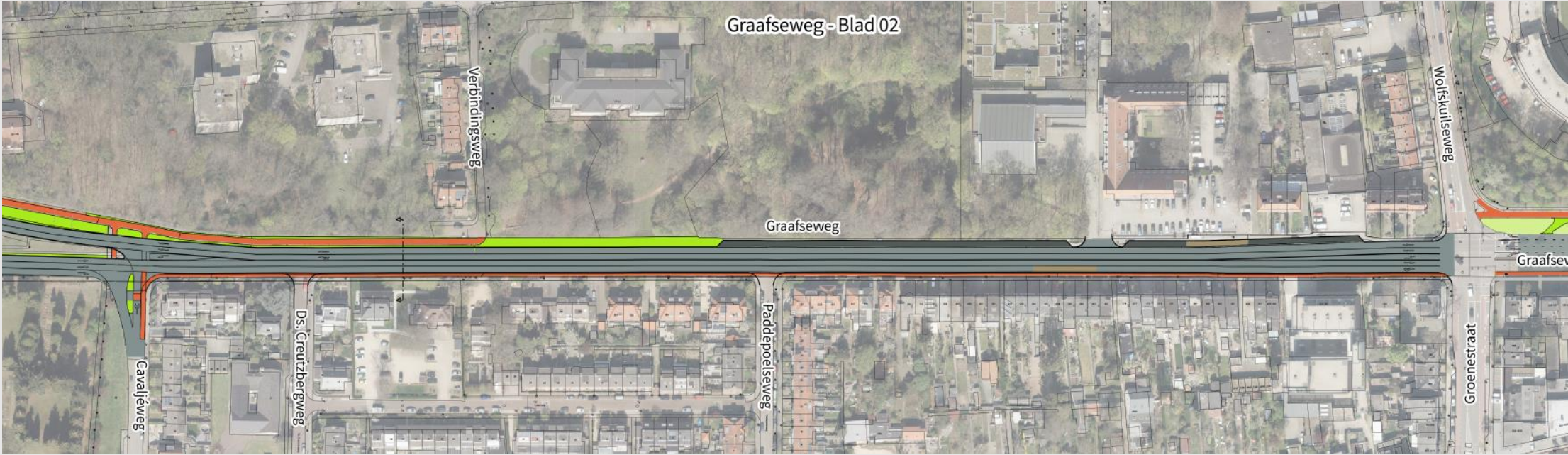
Mogelijke denkrichtingen

- Smallere rijstroken, linkerrijstrookbeperking
- Middenberm
- Ventwegen / fietspaden
- Meer groen / bomen
- Parkeren
- Oversteekplaatsen

Schetsonwerp Rozenstraat – Wolfskuilseweg



Schetsonwerp Wolfskuilseweg – Cavaljéweg



Schetsonwerp Cavaljéweg – S100



Planning en vervolgstappen

- Najaar 2019: bespreking met raad
- Najaar 2019 – voorjaar 2020: uitwerken ontwerp samen met de bewoners
- Zomer 2020 – dec. 2020: Definitief Ontwerp en aanbesteding
- 2021: uitvoering werkzaamheden (bij voorkeur tijdens de vakantieperiode, nog afhankelijk van Waalbrug-renovatie)

Denkt u mee?

- Hebt u een vraag, idee of opmerking?

Vul het reactieformulier in

- Volg het project op de website:

www.nijmegen.nl/goedopweg

www.mijnwijkplan.nl