



Verlag informatiebijeenkomst Kinderdorp Neerbosch – Openbare Ruimte

20 januari 2026

Opgesteld door: Marloes Peters
Contactgegevens: kinderdorp@nijmegen.nl

Inleiding

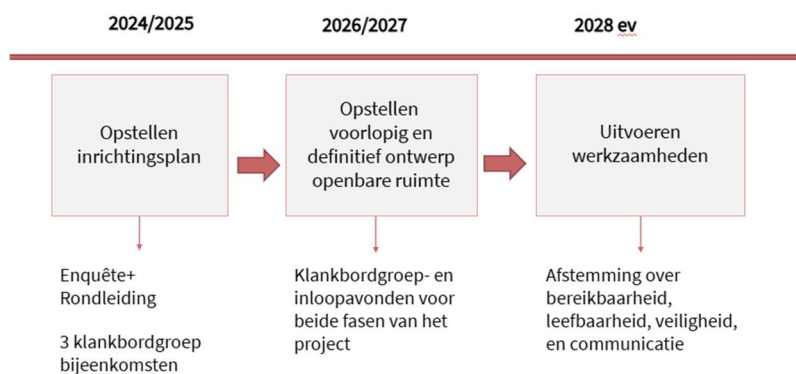
Op dinsdag 20 januari 2026 vond een brede buurtbijeenkomst plaats over de openbare ruimte in Kinderdorp Neerbosch. De bijeenkomst werd georganiseerd in het museum Kinderdorp Neerbosch. Tijdens de avond waren een aantal medewerkers van de gemeente aanwezig die betrokken zijn bij de vernieuwingsgolf van de openbare ruimte, bij de gebiedsontwikkeling en bij de bouw van de nieuwe sportzaal. Daarnaast waren er ongeveer dertig bewoners aanwezig.

Het doel van de avond was om het eerste inrichtingsplan voor de openbare ruimte te presenteren en reacties op het plan te verzamelen (zie bijlage 1). In dit verslag leest u wat er tijdens de bewonersavond is besproken. De presentatie begon met de agenda van de avond en een overzicht van de medewerkers van de gemeente die aanwezig waren. Vervolgens bespraken we de verschillende onderdelen van het inrichtingsplan voor het gebied. Onderaan in dit verslag staan de reacties en opmerkingen die we tijdens de bewonersavond op 20 januari hebben ontvangen en de reactie van de gemeente hierop.

Korte terugblik

We kijken samen naar het proces en blikken even kort terug op het verloop. In 2024 is er een enquête rondgestuurd naar de bewoners van Kinderdorp Neerbosch, over wat er goed gaat en wat er beter kan in de openbare ruimte. Hiermee hebben we veel waardevolle informatie opgehaald. Naar aanleiding van deze enquête is een klankbordgroep opgestart en hebben we rondgelopen in Kinderdorp met het projectteam en veel bewoners.

Er zijn drie bijeenkomsten geweest met de klankbordgroep. Tijdens die bijeenkomsten hebben we alle problemen en kansen in kaart gebracht. Deze hebben we samengevat in de ambitieus. Op [Mijn Wijkplan](#) (klik op de link) is de roos opgenomen onder het kopje 'Bestanden'. Al deze informatie gebruiken we om de bestaande situatie te verbeteren. Op 5 november 2025 vond de derde klankbordgroep bijeenkomst plaats en zijn de laatste aanpassingen gedaan aan het inrichtingsplan.



Afbeelding 1: Processchema

Inrichtingsplan

Tijdens de bijeenkomst van 20 januari 2026 werd het schetsontwerp van de openbare ruimte van Kinderdorp besproken. Aan de hand van de plattegrond en (eerder geformuleerde) aandachtspunten van de wijk werden de reacties op het ontwerp opgehaald. De komende maanden wordt het inrichtingsplan verder uitgewerkt tot een voorlopig ontwerp en vervolgens tot een definitief ontwerp. In de tussentijd wordt het plan ook getoetst bij de klankbordgroep en bij de beheerders van de gemeente.



Afbeelding 2 en 3: Ambitiekaart en Schetsontwerp.

Historische laantje

Een belangrijk onderdeel in het ontwerp is de inrichting van het historische laantje. Hier ontbreken momenteel voldoende parkeer- en passeerplekken, waardoor auto's in het gras parkeren en af en toe moeten uitwijken naar de voortuinen en het groen. In het inrichtingsplan is hier rekening mee gehouden door het combineren van parkeerplaatsen en passeermogelijkheden en door verbreding van de bochten.



Afbeelding 4: Concepttekening historisch laantje

Parkeren fietsstraat

Een ander aandachtspunt dat we met de vernieuwingsgolf willen aanpakken is de verbetering van de verkeersveiligheid rondom het snel fietspad. Daarvoor worden onder andere de kruispunten overzichtelijker gemaakt. We onderzoeken de mogelijkheid om, in samenspraak met Parnassia, parkeerplaatsen langs het fietspad te verwijderen, zodat het aantal auto's dat gebruik maakt van de fietsstraat zal afnemen.



Afbeelding 5: Concepttekening fietsstraat

Personeel en bezoekers van Parnassia krijgen de mogelijkheid om te parkeren bij de huidige sporthal. Het aantal parkeerplekken wordt hiervoor uitgebreid. In de avonden wordt deze parkeerplaats afgesloten met een slagboom om ongewenste bezoekers te weren.



Afbeelding 6: Concepttekening parkeren oude sporthal

KION

De verkeerssituatie rondom KION willen we overzichtelijker, veiliger en gebruiksvriendelijker maken. Daarom wordt er een draaicirkel aangelegd, zodat verkeer eenvoudiger kan keren. Daarnaast kunnen auto's straks veiliger (kort) parkeren en is het voor ouders gemakkelijker om kinderen te brengen en halen. Ook komt er een aparte parkeerplaats voor de medewerkers van het kinderdagverblijf.

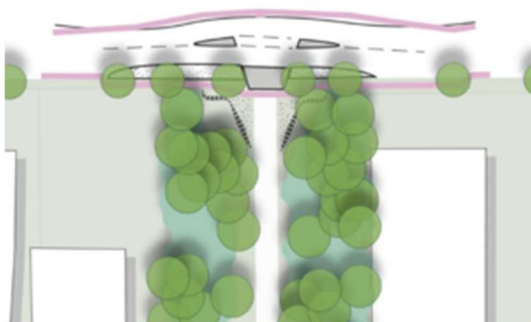
We hechten waarde aan het behoud van het historische karakter van de omgeving. De oude hekken die nog aanwezig zijn in Kinderdorp blijven daarom behouden en krijgen een plek binnen het nieuwe ontwerp.



Afbeelding 7 en 8: Voorbeeld en concepttekening nieuwe situatie

Entree, historische toegangslaan en voetpaden

De entree van het gebied wordt verbeterd. Dat betekent dat het oversteekpunt aan de Hogelandseweg wordt opgeknapt en de herkenbaarheid van de entree wordt vergroot. Het karakter van de historische toegangslaan blijft behouden door hergebruik van de klinkers. Aan deze laan voegen we een calamiteitenroute toe voor hulpdiensten waarvan ook voetgangers gebruik kunnen maken. Aanvullend op deze wandelroute voegen we in het gebied voetpaden toe die ruimte bieden voor verschillende ommetjes.



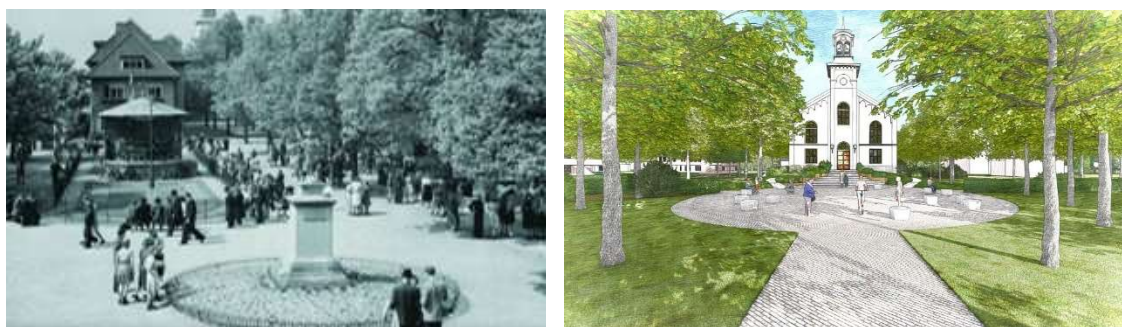
Afbeelding 9 en 10: Voorbeeld en concepttekening nieuwe situatie

Parkzone en relatie museum met paviljoen

In het park willen we meer aandacht geven aan de geschiedenis van de plek en tegelijkertijd ruimte creëren voor ontmoeting. Daarom stellen we voor om een duidelijke verwijzing te maken naar de oude muziekkoepeel. Dit kan bijvoorbeeld door middel van een open constructie, zoals een pergola, die de vorm en betekenis van de oorspronkelijke plek subtiel terugbrengt in het park.

Daarnaast willen we verschillende zitelementen toevoegen, zodat bezoekers de gelegenheid krijgen om elkaar te ontmoeten en verblijven. Daarbij kiezen we voor stevige en duurzame materialen die lang meegaan.

Verspreid door het gebied maken we referenties naar de historie van het gebied. Dit werken we in een latere fase verder uit. Hierover gaan we in ieder geval met het museum in gesprek. Ideeën vanuit het dorp zijn zeker welkom.



Afbbeelding 11 en 12: Afbbeelding oude situatie en conceptbeeld openbare ruimte museum

Ontwikkelingen

Op de dag van de bijeenkomst heeft het college een besluit genomen omtrent nieuwbouw in het gebied. De conclusie is dat er geen nieuwe woningen worden toegevoegd in Kinderdorp zoals voorzien was in het Ambitiedocument. De ontwikkelingen die mogelijk zijn, zijn de ontwikkelingen die nu al in het bestemmingsplan staan. Voor vragen over het collegebesluit waren twee collega's van stadsontwikkeling aanwezig

Maatschappelijke ontwikkelingen zijn mogelijk op de geitenweide en de oude boerderij. Vanuit de boeren bestaat de wens om ruimte te creëren voor opslag, een keuken en een locatie voor kleine evenementen.

Daarnaast waren tijdens de bijeenkomst de projectleiders van de nieuwe sportzaal aanwezig om vragen te beantwoorden en reacties van bewoners te verzamelen. Dit project bevindt zich in de opstartfase. Bewoners worden tijdig geïnformeerd over nieuwe ontwikkelingen middels bijeenkomsten.

Inrichtingsplan en vervolg

Het plan zoals deze op de bijeenkomst is gepresenteerd wordt in de komende periode verder uitgewerkt. Naar aanleiding van de reacties die we hebben verzameld wordt het plan verbeterd. Naast het bovengrondse inrichtingsplan wordt ook het ondergrondse plan verder uitgewerkt. Door achterstallig onderhoud aan rioleringen wordt bij de vernieuwing van de openbare ruimte ook 3 kilometer aan riolering vervangen.

Naar verwachting wordt voor de zomer een nieuwe klankbordgroep bijeenkomst georganiseerd. De klankbordgroep ontvangt hiervoor apart een uitnodiging. Na de zomer volgt een brede bijeenkomst voor de omgeving.

BIJLAGE 1: Reacties op het inrichtingsplan

Er zijn tijdens de avond een aantal opmerkingen gegeven op het inrichtingsplan. Hieronder ziet u een overzicht van de opmerkingen en reactie van de gemeente.

- 1) **Opmerking:** Weg voor nr. 84 richting nr. 104 is verhard zand. Daar ontstaat een gevaarlijke situatie met gaten, kuilen en dieptes achter de drempel. Graag een duurzame oplossing hiervoor.
Reactie gemeente: Voor het wegdeel tussen de drempel en de boerderij is gekozen om de verharding uit te voeren in klinkers. Voor het resterende deel van de weg hebben we op dit moment nog geen definitieve oplossing. Ook voor dit gedeelte streven we naar een duurzame oplossing.
- 2) **Opmerking:** Het is een mooi ontwerp. Goed gedaan en ook geluisterd naar wensen van bewoners. Mogelijk bij het volgende ontwerp wat meer duidelijkheid.
Reactie gemeente: Fijn om te weten dat het ontwerp en de verwerking van de wensen van bewoners wordt gewaardeerd. In het vervolg werken we het plan verder uit van een hoog abstractieniveau naar een steeds concreter en gedetailleerder ontwerp.
- 3) **Opmerking:** Veel ruimte voor groen, aandacht voor verkeersontwikkeling en parkeermogelijkheden. Langs het fietspad (snelfietsroute) is een soort uitkijkplek gecreëerd. Die nodigt uit als hangplek voor externe jeugd, lijkt me niet wenselijk.
Reactie gemeente: We begrijpen de zorg over de uitkijkplek langs het fietspad. Vanuit de gemeente Nijmegen vinden wij dat iedereen een plek verdient in de openbare ruimte – ook jongeren. Het is uiteraard niet de bedoeling dat deze plek wordt gebruikt als plek waar situaties ontstaan die overlast veroorzaken. Deze plek biedt echter waarde voor het uitzicht en de beleving van de snelfietsroute. Na uitvoering van de uitkijkplek zal de wijkagent de situatie monitoren.
- 4) **Opmerking:** Heel blij met de 3 pijlers, historie, groen en dorps. Fijn dat 't Roekenbosje en het hek worden hersteld. Ook goed dat een deel van de toegangspoort en de klinkers behouden blijven, en dat er een pad komt voor voetgangers. Ook blij over de planning. Hopelijk zorgt het nieuwe groen voor meer afscherming van de snelweg en de Volvo garage. Het licht van het bedrijventerrein is storend. Blij met jullie expertise, creativiteit, bezieling en eerlijkheid.
Reactie gemeente: Fijn om te weten dat de drie pijlers – historie, groen en dorps – goed tot hun recht komen en dat de herstelwerkzaamheden aan het roekenbosje, het hek en de klinkerpartijen positief worden ervaren. Het licht van het bedrijventerrein kunnen we niet verder afschermen met groen, maar we kunnen wel het gesprek aangaan met de garage om te kijken of de lichthinder beperkt kan worden.